



# 杭州可靠护理用品股份有限公司

## 2021 年半年度报告

2021 年 08 月

## 第一节 重要提示、目录和释义

公司董事会、监事会及董事、监事、高级管理人员保证半年度报告内容的真实、准确、完整，不存在虚假记载、误导性陈述或者重大遗漏，并承担个别和连带的法律责任。

公司负责人金利伟、主管会计工作负责人耿振强及会计机构负责人(会计主管人员)林丹芬声明：保证本半年度报告中财务报告的真实、准确、完整。

所有董事均已出席了审议本报告的董事会会议。

公司在生产经营过程中可能面临的风险因素具体内容，请参见本报告“第三节 管理层讨论与分析”之“十、公司面临的风险和应对措施”部分。

公司计划不派发现金红利，不送红股，不以公积金转增股本。

## 目录

第一节 重要提示、目录和释义.....	2
第二节 公司简介和主要财务指标 .....	7
第三节 管理层讨论与分析.....	10
第四节 公司治理 .....	22
第五节 环境与社会责任.....	24
第六节 重要事项 .....	25
第七节 股份变动及股东情况.....	30
第八节 优先股相关情况.....	36
第九节 债券相关情况.....	37
第十节 财务报告 .....	38

## 备查文件目录

一、载有法定代表人、主管会计工作负责人、会计机构负责人（会计主管人员）签名并盖章的财务会计报表。

二、报告期内在中国证监会指定网站上公开披露过的所有公司文件的正本及公告的原稿。

三、经公司法定代表人签名的2021年半年度报告全文及摘要文本原件。

四、其他相关资料。

以上备查文件的备置地点：公司董事会秘书办公室。

## 释义

释义项	指	释义内容
可靠股份、本公司、公司	指	杭州可靠护理用品股份有限公司
可艾公司	指	杭州可艾个人护理用品有限公司，可靠股份控股子公司
福祉公司	指	可靠福祉（杭州）科技有限公司，可靠股份全资子公司
佳容公司	指	临安吉容卫生用品有限公司，可靠股份全资子公司
可芯美登	指	杭州可芯美登材料科技有限公司，可靠股份控股子公司
可心公司	指	杭州可心护理用品有限公司，可靠股份全资子公司
可睿公司	指	杭州可睿护理用品销售有限公司，可靠股份全资子公司
唯艾诺	指	杭州唯艾诺投资合伙企业（有限合伙），公司的员工控股平台
唯艾诺贰号	指	杭州唯艾诺贰号企业管理合伙企业（有限合伙），公司的员工控股平台
唯艾诺叁号	指	杭州唯艾诺叁号企业管理合伙企业（有限合伙），公司的员工控股平台
Cherish Star	指	Cherish Star (HK) Limited，里昂证券亚太恒富资本管理的股权投资基金，本公司股东
Gracious Star	指	Gracious Star (HK) Limited，里昂证券亚太恒富资本管理的股权投资基金，本公司股东
海林秉理	指	北京海林秉理投资中心（有限合伙），本公司股东
健合香港	指	健合香港有限公司（HEALTH AND HAPPINESS (H&H) HONG KONG LIMITED），曾用名“合生元香港有限公司（BIOSTIME HONG KONG LIMITED）”，可艾的第二大股东。
健合中国	指	健合（中国）有限公司，曾用名“广州市合生元生物制品有限公司”
杜迪公司	指	广州杜迪婴幼儿护理用品有限公司（原名广州葆艾婴幼儿护理用品有限公司）
菲律宾 JS	指	JS UNITRADE MERCHANDISE, INC，菲律宾知名一次性卫生用品销售商
PACKWOOD	指	PACKWOOD ENTERPRISES LIMITED，菲律宾 JS 同一控制下的对外投资和经营主体
欧睿国际	指	Euromonitor International，全球领先的战略市场信息提供商，独立的市场研究机构。
侨资公司	指	杭州侨资纸业有限公司，系公司的前身
侨治投资	指	杭州侨治投资有限公司（曾用名：浙江侨治投资有限公司），控股股

		东、实际控制人金利伟全资拥有的公司
万邦健康	指	万邦（汕头）健康科技有限公司
京东	指	即京东商城
天猫	指	原名“淘宝商城”，英文简称“Tmall”，阿里巴巴旗下综合品牌零售平台
华东医药	指	华东医药股份有限公司
光大养老	指	光大养老健康产业发展有限公司
陕西国药	指	陕西国药器械有限公司
国药华鸿	指	国药控股北京华鸿有限公司
上海凯琳	指	上海凯琳进出口有限公司
迎阳无纺机械	指	江苏迎阳无纺机械有限公司
山西尧舜禹	指	山西尧舜禹投资有限公司
中合动能（海南）	指	中合动能（海南）石化能源开发有限公司
上海中科生物	指	上海中科衡通生物医学有限公司
国家统计局	指	中华人民共和国国家统计局
生活用纸委员会	指	中国造纸协会生活用纸专业委员会
董事会	指	杭州可靠护理用品股份有限公司董事会
股东大会	指	杭州可靠护理用品股份有限公司股东大会
监事会	指	杭州可靠护理用品股份有限公司监事会
公司章程	指	杭州可靠护理用品股份有限公司章程
本报告期、报告期、本期	指	2021 年 1 月 1 日-2021 年 6 月 30 日
上年同期、上期	指	2020 年 1 月 1 日-2020 年 6 月 30 日
本期末、报告期末	指	2021 年 6 月 30 日
上期末	指	2020 年 6 月 30 日
上年末	指	2020 年 12 月 31 日
中国证监会、证监会	指	中国证券监督管理委员会
交易所、深交所	指	深圳证券交易所
元、万元、亿元	指	人民币元、人民币万元、人民币亿元

## 第二节 公司简介和主要财务指标

### 一、公司简介

股票简称	可靠股份	股票代码	301009
股票上市证券交易所	深圳证券交易所		
公司的中文名称	杭州可靠护理用品股份有限公司		
公司的中文简称（如有）	可靠股份		
公司的外文名称（如有）	Hangzhou COCO Healthcare Products Co., Ltd		
公司的外文名称缩写（如有）	Coco Healthcare		
公司的法定代表人	金利伟		

### 二、联系人和联系方式

	董事会秘书（代行）	证券事务代表
姓名	俞文斌	徐思敏
联系地址	杭州市临安区锦城街道（城西工业园） 花桥路 2 号	杭州市临安区锦城街道（城西工业园） 花桥路 2 号
电话	0571-63702088	0571-63702088
传真	0571-63702088	0571-63702088
电子信箱	coco-ir@cocohealthcare.com	coco-ir@cocohealthcare.com

### 三、其他情况

#### 1、公司联系方式

公司注册地址，公司办公地址及其邮政编码，公司网址、电子信箱在报告期是否变化

适用  不适用

公司注册地址	杭州市临安区锦城街道（城西工业园）花桥路 2 号
公司注册地址的邮政编码	311300
公司办公地址	杭州市临安区锦城街道（城西工业园）花桥路 2 号
公司办公地址的邮政编码	311300
公司网址	www.cocohealthcare.com
公司电子邮箱	coco-ir@cocohealthcare.com

## 2、信息披露及备置地点

信息披露及备置地点在报告期是否变化

适用  不适用

公司选定的信息披露报纸的名称为《中国证券报》、《上海证券报》、《证券时报》、《证券日报》和《经济参考报》，登载半年度报告的中国证监会指定网站的网址为巨潮资讯网（www.cninfo.com.cn），公司半年度报告备置地为公司董事会秘书办公室。

## 3、注册变更情况

注册情况在报告期是否变更情况

适用  不适用

公司于 2021 年 6 月 17 日完成首次公开发行股票并在深圳证券交易所创业板上市，经公司 2021 年 6 月 28 日召开了第四届董事会第七次会议，并于 2021 年 7 月 14 日召开了 2021 年第三次临时股东大会通过，公司就注册资本、公司类型及《公司章程》办理了工商变更登记手续，并于 2021 年 8 月 12 日取得了浙江省市场监督管理局换发的《营业执照》，具体内容详见公司 2021 年 8 月 13 日披露于巨潮资讯网（www.cninfo.com.cn）的《关于完成工商变更登记的公告》。

## 四、主要会计数据和财务指标

公司是否需追溯调整或重述以前年度会计数据

是  否

	本报告期	上年同期	本报告期比上年同期增减
营业收入（元）	630,287,491.94	799,272,111.10	-21.14%
归属于上市公司股东的净利润（元）	67,362,474.55	131,332,672.70	-48.71%
归属于上市公司股东的扣除非经常性损益后的净利润（元）	64,597,631.16	126,571,915.63	-48.96%
经营活动产生的现金流量净额（元）	18,099,870.28	177,543,317.82	-89.81%
基本每股收益（元/股）	0.33	0.64	-48.44%
稀释每股收益（元/股）	0.33	0.64	-48.44%
加权平均净资产收益率	10.41%	28.25%	-17.84%
	本报告期末	上年度末	本报告期末比上年度末增减
总资产（元）	2,175,431,195.08	1,493,966,929.22	45.61%
归属于上市公司股东的净资产（元）	1,442,344,319.90	613,425,459.94	135.13%

## 五、境内外会计准则下会计数据差异

### 1、同时按照国际会计准则与按照中国会计准则披露的财务报告中净利润和净资产差异情况

适用  不适用

公司报告期不存在按照国际会计准则与按照中国会计准则披露的财务报告中净利润和净资产差异情况。



**2、同时按照境外会计准则与按照中国会计准则披露的财务报告中净利润和净资产差异情况**

适用  不适用

公司报告期不存在按照境外会计准则与按照中国会计准则披露的财务报告中净利润和净资产差异情况。

**六、非经常性损益项目及金额**

适用  不适用

单位：元

项目	金额	说明
非流动资产处置损益（包括已计提资产减值准备的冲销部分）	80,302.33	
计入当期损益的政府补助（与企业业务密切相关，按照国家统一标准定额或定量享受的政府补助除外）	1,228,675.68	
委托他人投资或管理资产的损益	1,753,383.87	
除上述各项之外的其他营业外收入和支出	66,870.58	
其他符合非经常性损益定义的损益项目	418,253.78	
减：所得税影响额	526,117.79	
少数股东权益影响额（税后）	256,525.06	
合计	2,764,843.39	--

对公司根据《公开发行证券的公司信息披露解释性公告第1号——非经常性损益》定义界定的非经常性损益项目，以及把《公开发行证券的公司信息披露解释性公告第1号——非经常性损益》中列举的非经常性损益项目界定为经常性损益的项目，应说明原因

适用  不适用

公司报告期不存在将根据《公开发行证券的公司信息披露解释性公告第1号——非经常性损益》定义、列举的非经常性损益项目界定为经常性损益的项目的情形。

### 第三节 管理层讨论与分析

#### 一、报告期内公司从事的主要业务

##### (一) 公司主要业务及产品



公司主要从事一次性卫生用品的设计、研发、生产和销售，产品包括成人失禁用品、婴儿护理用品和宠物卫生用品等。公司采用“自主品牌+ODM”双轮驱动的发展模式。

在自主品牌领域，公司主打成人失禁用品，包括成人纸尿裤、成人拉拉裤、成人尿片、护理垫、产妇巾、经期裤、吸水巾等系列产品，拥有“可靠”、“吸收宝”、“安护士”等品牌，产品覆盖高、中、低各个市场定位，在同类市场竞争中处于领先地位，产销量保持稳定增长。

在 ODM 业务领域，公司致力于精品制造和高端制造，充分利用深耕行业十余年的技术积累和行业洞见，与国内外诸多知名婴儿护理用品品牌商探索建立起了长期稳定的合作模式，为品牌商提供全面的解决方案。

公司自主品牌的主要产品如下表所示：

品牌	品牌介绍	主要产品示例
	公司在成人失禁用品领域的高端自有品牌，拥有成人纸尿裤、拉拉裤、尿片、护理垫、妇婴两用巾、医用护理垫等多种产品和型号。2020年下半年，公司专为亚洲女性设计开发轻失禁护理高端产品——隐形吸水巾。	
	公司在成人失禁用品领域的精品自有品牌，拥有成人纸尿裤、拉拉裤、护理垫、纸尿裤等多种产品和型号。	
	公司在一次性卫生用品领域的大众自有品牌，主要为成人失禁用品。	

	<p>公司在成人失禁用品领域的平价自有品牌。拥有成人纸尿裤、拉拉裤、尿片、护理垫等多种产品和型号。</p>	
---	---	--

## (二) 公司经营模式

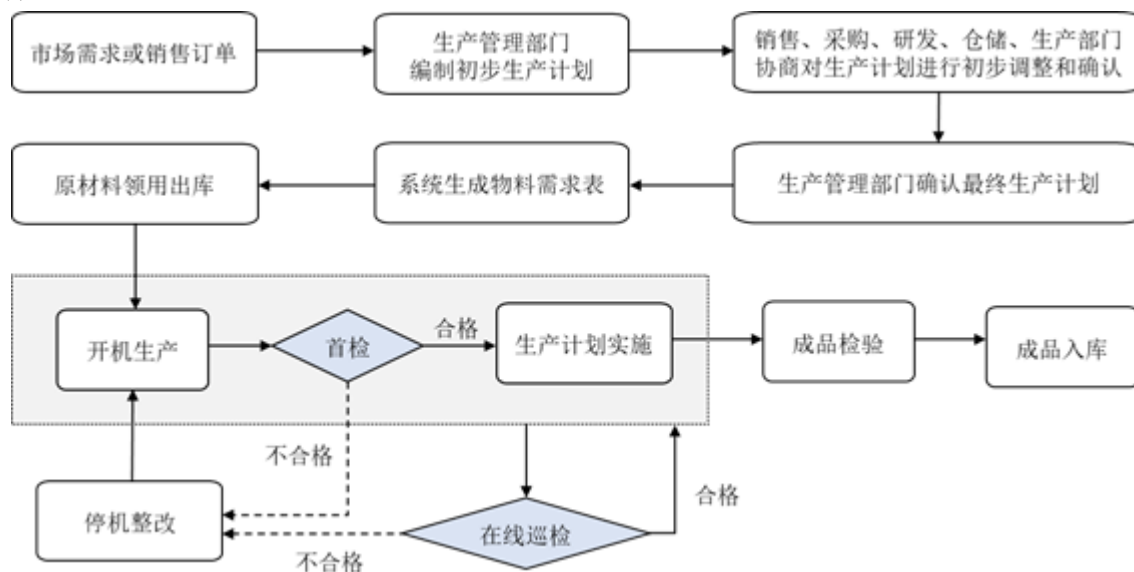
### 1、采购模式

公司采购物资由采购部负责，根据销售计划、生产计划和物料需求计划以及原材料库存情况等因素，制定合理的采购计划。采购以生产用主辅料为主，主要为绒毛浆、高分子、无纺布、底膜、胶、纸箱和包装袋等。根据生产厂商的分布不同，公司从境内外采购所需原料，其中生产用原材料绒毛浆主要从境外进行采购；高分子既从境外采购，也从境内采购；其余原材料主要从境内采购。

### 2、生产模式

公司产品以自主生产为主，按照业务模式的区别，可以分为自主品牌生产和ODM生产。对于自主品牌产品，公司根据市场情况制定销售计划，综合考虑库存情况后制定生产计划；对于ODM业务，公司根据客户订单组织生产。首先，生产管理部门根据市场需求或销售订单的情况，综合根据设备产能制定初步生产计划，然后各相关部门对此进行协商确认，并根据各自实际情况提出调整意见，最后生产部门综合各方意见确认最终的生产计划。生产计划确定后，导入ERP系统自动生成物料需求清单，生产部门则据此向仓库领用原材料。

在生产过程中，品质管理部门会持续对产品进行检验，主要包括开机后的首检以及生产计划实施过程中的在线检验，在此过程中如果未能通过检验，需停机整改后再开机生产。每一班次的产品生产完毕后，还要经过对成品的抽样检验，合格后方可入库。



### 3、销售模式

公司采用“自主品牌+ODM”双轮驱动的发展模式。公司的自主品牌业务以成人系列产品为主，ODM业务以婴儿系列产品和宠物系列产品为主。其中，自主品牌业务的销售模式可分为经销商模式、直营零售模式、KA模式和线上销售模式。

### （1）经销商模式

公司与各地具有影响力的经销商签订年度经销合同。经销商在合同约定的区域内通过其下游零售终端将产品销售给终端消费者，公司给予经销商一定的促销返利政策。在此模式下，公司得以有效的开拓市场，进一步提高品牌知名度，实现自有品牌业务的稳定增长。

### （2）直营零售模式

公司在经济较为发达、老年人口比例较高的地区补充发展直营零售模式，通常情况下，公司与直营零售客户签订销售合同；对于部分残疾人联合会、红十字会客户，公司还要通过招投标流程与其进行合作。此类模式下，公司目前主要聚焦于四类客户：一是重点医院的小卖部及周边店铺；二是重点养老院；三是品牌连锁药店；四是社会团体和慈善机构，例如各地的红十字会、残疾人联合会等。

### （3）直营KA模式

公司与KA客户签订年度框架销售合同，由KA客户采用委托代销的方式直接向终端消费者销售产品。目前主要的合作KA客户包括大润发、沃尔玛、物美等国内外知名大型连锁超市和大卖场。

### （4）线上销售模式

公司大力拓展线上销售模式，包括在天猫、京东、拼多多等电商平台上开设自营店铺，向电商超市供货及线上分销等方式，向消费者销售产品。同时，公司也积极拓展直播带货、社区团购等新兴渠道，以实现更大的市场覆盖和业务增长。

## （三）行业发展现状和公司所处行业地位

根据国家统计局发布的第七次全国人口普查相关数据显示，60岁及以上人口有2.6亿人，占全部人口的比重是18.7%，其中，65岁及以上人口1.9亿人。2010年-2020年，60岁及以上人口比重上升了5.44个百分点，65岁及以上人口上升了4.63个百分点。与上个十年相比，上升幅度分别提高了2.51和2.72个百分点，老龄化进程明显加快。

我国一次性个人卫生用品市场保持持续增长态势。根据生活用纸专业委员会的统计，2020年我国吸收性卫生用品市场规模达到1214亿元，较2019年增加4.2%。从品类结构来看，成人失禁用品占比持续提升，2020年度达到9.5%；婴儿卫生用品占比下滑，为40.0%，较2019年减少2.8个百分点；女性卫生用品占比持续提升，达到50.5%，较2019年增加1.4个百分点。

2020年，成人失禁用品市场平稳发展，市场规模达到115亿元，较2019年增长了22.5%。随着居民人均可支配收入的提高和个人健康护理意识不断加强，此类产品正进入发展的上升期。这将使得产品实力、品牌形象及产品定位的重要性愈发突显，具有丰富产品线、较强研发创新能力的品牌企业将具有明显的竞争优势。

2020年，婴儿纸尿裤的市场渗透率继续提升，由2019年度的72.2%上升到77.1%，提高了4.9个百分点。但由于受到国内新生儿人口数量下降以及新冠疫情使得部分适龄人群推迟生育计划的影响，2020年国内婴儿纸尿裤市场规模较2019年下降2.6%，市场竞争激烈。在婴儿纸尿裤市场份额中，中高端内裤式产品占比份额逐年提高，2020年达到整体市场的35.6%。

经过多年的发展，公司在国内一次性卫生用品市场上建立了良好的品牌形象，专注打造中国一次性卫生用品领域的本土

领先品牌。公司拥有一流的生产设备，不断优化生产效能，同时配置专业研发团队，不断提高自主研发能力，推陈出新，满足市场多层次和差异化的产品需求，为广大消费者提供更加优质、多样化的中高端一次性个人卫生用品。

在品牌形象方面，公司被中国造纸协会生活用纸专业委员会评为2019年度/2020年度中国成人失禁用品行业十强企业、中国婴儿纸尿裤行业十强企业；

在研发技术方面，公司目前拥有浙江省省级企业研究院，入选工业和信息化部第二批专精特新“小巨人”企业名单，被国家知识产权局评为国家知识产权优势企业，是浙江省发明协会副会长单位；

在产品品质方面，公司被认证或评选为“一次性卫生用品医护级示范单位”、“卫生用品技术创新优秀企业”、“全国百佳质量诚信标杆企业”、“全国卫生产业企业管理协会标准与认证专业委员会副理事长单位”，公司亦是《纸尿裤》国家标准（GB/T28004-2021）、《医护级成人纸尿裤（片、垫）》团体标准（T/NAHIEM 002-2017）的起草单位之一。

根据生活用纸委员会发布的《生活用纸和卫生用品行业年度报告》，2020年，公司和旗下的可靠品牌在国内成人失禁用品生产商和品牌中综合排名第一。根据欧睿国际的统计数据，在2020年中国成人失禁用品市场的销售份额排名中，公司的市场份额排名第一。

## 二、核心竞争力分析

### （一）持续提升的品牌知名度

公司专注于成人失禁用品和婴儿纸尿裤产品的研发、生产和销售，在市场上建立了良好的品牌形象。凭借较强的研发创新能力、先进的生产设备和技术、严格的质量控制体系，公司的产品逐渐获得消费者的青睐。同时，公司通过品牌宣传推广、新品试用体验等方式，加强与线上线下消费者的互动和沟通，品牌知名度和市场美誉度不断提升，公司已成为中国成人失禁用品领导者，及婴儿纸尿裤供应链方案解决的领先品牌之一。

### （二）专业高效的管理团队

公司成立至今，逐步建立了与发展目标相适应的企业文化，打造了一支经验丰富、使命驱动、具有高度进取心的经营管理团队。公司核心管理层积累了丰富的行业运营经验，拥有扎实的专业能力，对行业和市场保持着敏锐的洞察力，能够准确把握行业动向和公司战略方向，在复杂激烈的商业竞争中能够合理决策并有效实施。同时，近年来公司也不断从内部培养员工、从外部引入人才，壮大管理团队，提升公司的运营效率。为保持管理团队的稳定性，公司建立了完善的经营管理架构、激励政策、人才培养及晋升机制，持续提升公司管理水平。在管理经营团队的带领下，公司始终从客户需求出发，不断紧跟行业发展和消费趋势，在技术研发、工艺升级、生产精细化管理、市场品牌的建设与推广等多方面不断完善，全面提升公司的核心竞争力，从而推动公司长期可持续发展。

### （三）不断加强的研发能力

公司拥有完备的产品设计开发体系，高度重视技术革新，不断加大研发投入力度，形成了自身较为明显的研发技术优势，并拥有省级企业研究院。公司研发团队经验丰富，建立了多部门共同协作的技术创新机制，持续进行产品创新。团队通过自主研发等方式积累了多项核心技术，并已成功应用于产品生产。目前，公司共拥有 247 项专利，其中发明专利41项，研发能力突出，被评为国家知识产权优势企业、浙江省创新企业百强、工业和信息化部第二批专精特新“小巨人”企业。凭借多年的科研优势和积累的行业经验，公司已成为行业内标准化的领导者之一。

### （四）优化丰富的产品结构

得益于持续的研发投入，在自主品牌领域，公司不断对产品结构进行优化调整，加大中高端产品的研发和营销拓展力度，满足用户逐步升级的消费理念。针对不断觉醒的轻度失禁群体消费意识，公司推出了专为亚洲女性设计的轻度失禁用品隐形吸水巾和隐形出行裤等，进一步丰富了产品品类，带动自主品牌业务的发展。

### （五）深根细作的客户优势

在ODM领域，公司为品牌商客户提供全系列服务，在新品设计时给出专业建议以平衡技术参数和成本造价、提供各种技术路径的最前沿工艺组合、结合产品特色给出材料选择的方案等，从而为品牌商客户提供从产品设计到生产制造，再到供应链保障的全流程服务，让品牌商客户能够专注于自身擅长的营销领域，从而实现双方的共同成长和合作共赢。多年来，公司通过不断优化产品解决方案，在行业内树立了良好的口碑，维系了一批稳定的优质ODM客户，使得公司在行业内具有较强的客户优势。

#### （六）层次分明的营销网络

公司坚持“自主品牌+ODM”双轮驱动的商业模式，在自主品牌方面，建设线上线下联动的立体式营销网络。公司抓住新型营销渠道崛起的战略机遇，在线上电子商务、线下新型零售渠道等领域取得了较大的成功。在线上销售渠道，公司通过多年的市场探索和实践，逐渐打造了一支年富力强、经验丰富的销售和运营团队。在品牌营销、促销推广、售后服务等方面具备出色的决策和执行能力，使得公司能够紧跟电子商务市场的发展潮流，为自主品牌在线上渠道销售的持续增长奠定了稳固的基础。此外，公司与京东、天猫、拼多多、唯品会等多家知名电商平台通过电商超市和开设自营店铺的方式展开合作，多年来不断探索新的模式，为公司销售业务的持续增长助力。

在线下销售渠道，公司针对自主品牌成人失禁用品使用场景的特点，积极开拓特渠及新零售等领域，公司与华东医药、光大养老、陕西国药、国药华鸿等大型医药流通公司建立战略合作关系，并充分利用合作伙伴在医院、养老院及各连锁药房的影响力，推进公司成人失禁用品的普及和使用，增强公司品牌的覆盖率和影响力，为公司持续的发展探索新的增长点。

#### （七）专业化的生产能力和质量控制

公司拥有国内一流和具有国际竞争力的制造工厂，具备先进的生产设备和工艺技术，并在生产效率、成本控制、供货时效等方面形成了自身优势。公司生产线丰富，涉及成人失禁用品、婴儿护理用品和宠物卫生用品，产品涵盖纸尿裤、拉拉裤、护理垫、纸尿裤、产妇巾等多种类别，借助高效准确的生产管理系统和经验丰富的生产管理人员，能够面对市场变化，针对不同的消费需求提供差异化的产品选择，不断推陈出新，进一步满足日益增长的市场需求。

公司一直以来追求产品品质，始终将产品质量视为企业生存和发展的生命线。公司已通过 ISO 国际质量管理体系认证，建立了覆盖采购、生产、仓储、运输等环节在内的全面质量控制体系，在采购、生产及仓储活动中严格按照相关标准进行质量检测和生产管理。公司先后被认证或评选为医护级产品标准示范企业、全国百佳质量诚信标杆企业等。

### 三、主营业务分析

#### 概述

参见“一、报告期内公司从事的主要业务”相关内容。

#### 主要财务数据同比变动情况

单位：元

	本报告期	上年同期	同比增减	变动原因
营业收入	630,287,491.94	799,272,111.10	-21.14%	主要系防疫物资产品销售大幅度减少所致
营业成本	478,708,424.20	539,417,494.45	-11.25%	主要系防疫物资产品销售下降影响所致
销售费用	37,276,714.14	30,043,778.89	24.07%	系推广促销费用等增加所致
管理费用	11,344,188.05	12,973,773.88	-12.56%	系咨询费用和股份支付费用减少所致
财务费用	1,235,418.10	-1,312,589.86	194.12%	系汇率变动致汇兑损失增加所致
所得税费用	8,345,209.19	19,448,677.35	-57.09%	系利润总额下降影响所

				致
研发投入	23,633,763.81	28,274,056.90	-16.41%	
经营活动产生的现金流量净额	18,099,870.28	177,543,317.82	-89.81%	系收入减少引起现金流入减少，本年支付的税金及货款等增加所致
投资活动产生的现金流量净额	-33,071,385.88	-105,965,899.41	68.79%	系本期理财赎回的金额大于上期所致
筹资活动产生的现金流量净额	763,535,039.66	71,131,609.70	973.41%	主要系本报告期公司取得首次公开发行股票募集资金所致
现金及现金等价物净增加额	746,414,121.16	143,496,949.56	420.16%	主要系本报告期公司取得首次公开发行股票募集资金所致

公司报告期利润构成或利润来源发生重大变动

适用  不适用

公司报告期利润构成或利润来源没有发生重大变动。

占比 10% 以上的产品或服务情况

适用  不适用

单位：元

	营业收入	营业成本	毛利率	营业收入比上年同期增减	营业成本比上年同期增减	毛利率比上年同期增减
分产品或服务						
成人失禁用品	224,280,755.07	161,069,362.97	28.18%	9.20%	10.34%	-0.74%
婴儿护理用品	353,566,268.83	280,356,871.43	20.71%	-10.95%	-11.58%	0.56%
宠物卫生用品	40,249,652.11	34,711,555.10	13.76%	8.02%	13.72%	-4.32%
口罩及其他	12,190,815.93	2,570,634.70	78.91%	-92.36%	-94.39%	7.64%
合计	630,287,491.94	478,708,424.20	24.05%	-21.14%	-11.25%	-8.46%

#### 四、非主营业务分析

适用  不适用

#### 五、资产、负债状况分析

##### 1、资产构成重大变动情况

单位：元

	本报告期末		上年末		比重增减	重大变动说明
	金额	占总资产比	金额	占总资产		

		例		比例		
货币资金	1,060,638,789.04	48.76%	339,247,344.82	22.71%	26.05%	主要系本报告期公司取得首次公开发行股票募集资金所致。
应收账款	208,403,906.62	9.58%	225,300,688.03	15.08%	-5.50%	系公司加大应收账款催收力度, 应收账款相应减少所致。
存货	108,715,469.38	5.00%	127,751,329.86	8.55%	-3.55%	系公司加强原材料库存控制, 原材料相应减少所致。
固定资产	507,397,919.70	23.32%	485,818,081.40	32.52%	-9.20%	
在建工程	173,444,363.31	7.97%	50,236,861.29	3.36%	4.61%	系厂房及设备投入增加所致。
短期借款	50,054,166.67	2.30%	99,175,701.39	6.64%	-4.34%	本期内偿还银行借款所致。
合同负债	4,388,636.93	0.20%	5,359,544.11	0.36%	-0.16%	

## 2、主要境外资产情况

适用  不适用

## 3、以公允价值计量的资产和负债

适用  不适用

## 4、截至报告期末的资产权利受限情况

项 目	账面价值	受限原因
货币资金	96,583,651.02	承兑保证金
固定资产	128,954,838.25	抵押担保
无形资产	38,504,122.10	抵押担保
合 计	264,042,611.37	

单位：元

详见本报告“第十节 财务报告”之“七、合并财务报表项目注释 51、所有权或使用权受到限制的资产”部分。

## 六、投资状况分析

### 1、总体情况

适用  不适用

### 2、报告期内获取的重大的股权投资情况

适用  不适用



**3、报告期内正在进行的重大的非股权投资情况**

□ 适用 √ 不适用

**4、以公允价值计量的金融资产**

□ 适用 √ 不适用

**5、募集资金使用情况**

√ 适用 □ 不适用

**(1) 募集资金总体使用情况**

√ 适用 □ 不适用

单位：万元

募集资金总额	76,155.48
报告期投入募集资金总额	2,000
已累计投入募集资金总额	2,000
报告期内变更用途的募集资金总额	0
累计变更用途的募集资金总额	0
累计变更用途的募集资金总额比例	0.00%

**募集资金总体使用情况说明****一、募集资金基本情况**

经中国证券监督管理委员会《关于同意杭州可靠护理用品股份有限公司首次公开发行股票注册的批复》（证监许可〔2021〕1630号）核准，并经深圳证券交易所同意，本公司由主承销商国泰君安证券股份有限公司采用向战略投资者定向配售、网下向符合条件的投资者询价配售和网上向持有深圳市场非限售A股股份或非限售存托凭证市值的社会公众投资者定价发行相结合的方式，发行人民币普通股（A股）股票6,797.00万股，每股面值1元，发行价为每股人民币12.54元，募集资金总额为85,234.38万元，坐扣承销保荐费用5,833.39万元后的募集资金为79,400.99万元，已由主承销商国泰君安证券股份有限公司于2021年6月10日汇入本公司募集资金监管账户。另减除上网发行费、招股说明书印刷费、申报会计师费、律师费等与发行权益性证券直接相关的新增外部费用3,245.51万元后，公司本次募集资金净额为76,155.48万元。上述募集资金到位情况业经天健会计师事务所（特殊普通合伙）验证，并由其出具《验资报告》（天健验〔2021〕294号）。上述募集资金到账后，公司对募集资金的存放和使用进行专户管理，且已与保荐机构、存放募集资金的商业银行签署了《募集资金三方监管协议》。

**二、募集资金投资项目先期投入及置换情况**

截至2021年6月30日，公司尚未使用募集资金置换预先投入募投项目及已支付发行费用的自筹资金。公司于2021年8月20日召开第四届董事会第十一次会议及第四届监事会第三次会议，审议通过了《关于使用募集资金置换已预先投入募投项目及已支付发行费用的自筹资金的议案》。公司以募集资金置换预先投入募投项目的自筹资金15,133.49万元及已支付发行费用的自筹资金545.89万元，合计15,679.38万元。公司独立董事与保荐机构国泰君安证券股份有限公司就此事项发表了明确的同意意见，天健会计师事务所（特殊普通合伙）出具了《关于杭州可靠护理用品股份

有限公司以自筹资金预先投入募投项目的鉴证报告》(天健审〔2021〕9254号)。本次募集资金置换行为与发行申请文件中的内容一致,未与募集资金投资项目的实施计划相抵触,符合《上市公司监管指引第2号——上市公司募集资金管理和使用的监管要求》、《深圳证券交易所创业板股票上市规则(2020年12月修订)》和《深圳证券交易所创业板上市公司规范运作指引(2020年修订)》等法律、法规、规范性文件的规定,不影响募集资金投资计划的正常进行,也不存在变相改变募集资金用途的情形。本次募集资金置换时间距离募集资金到账时间不超过6个月,符合法律法规的相关规定。

## (2) 募集资金承诺项目情况

√ 适用 □ 不适用

单位:万元

承诺投资项目和超募资金投向	是否已变更项目(含部分变更)	募集资金承诺投资总额	调整后投资总额(1)	本报告期投入金额	截至期末累计投入金额(2)	截至期末投资进度(3)= (2)/(1)	项目达到预定可使用状态日期	本报告期实现的效益	截止报告期末累计实现的效益	是否达到预计效益	项目可行性是否发生重大变化
承诺投资项目											
智能工厂建设项目	否	57,000	57,000				2024年06月09日			不适用	否
技术研发中心升级建设项目	否	4,300	4,300							不适用	否
品牌推广项目	否	8,500	8,500							不适用	否
补充流动资金	否	9,000	6,355.48	2,000	2,000	31.47%				不适用	否
承诺投资项目小计	--	78,800	76,155.48	2,000	2,000	--	--			--	--
超募资金投向											
不适用		0	0	0	0					不适用	否
合计	--	78,800	76,155.48	2,000	2,000	--	--	0	0	--	--
未达到计划进度或预计收益的情况和原因(分具体项目)	不适用										
项目可行性发生重大变化的情况说明	不适用										
超募资金的金额、用途及使用进展情况	不适用										

募集资金投资项目 实施地点变更情况	不适用
募集资金投资项目 实施方式调整情况	不适用
募集资金投资项目 先期投入及置换情况	<p>适用</p> <p>经公司第四届董事会第十一次会议及第四届监事会第三次会议审议通过了《关于使用募集资金置换预先投入募投项目及已支付发行费用的自筹资金的议案》，同意以募集资金置换预先投入募集资金投资项目资金 15,133.49 万元，以自筹资金预先支付发行费用共计人民币 545.89 万元，共计 15,679.38 万元。公司独立董事与保荐机构国泰君安证券股份有限公司就此事项发表了明确的同意意见，天健会计师事务所（特殊普通合伙）出具了《关于杭州可靠护理用品股份有限公司以自筹资金预先投入募投项目的鉴证报告》（天健审〔2021〕9254 号）。</p> <p>截至 2021 年 6 月 30 日，公司尚未使用募集资金置换预先投入募投项目及已支付发行费用的自筹资金。</p>
用闲置募集资金暂时补充流动资金情况	不适用
项目实施出现募集资金结余的金额及原因	不适用
尚未使用的募集资金用途及去向	截至 2021 年 6 月 30 日，尚未使用的募集资金均存放在公司募集资金专户。
募集资金使用及披露中存在的问题或其他情况	截至 2021 年 6 月 30 日，公司无募集资金使用及披露中存在的问题的情况。

### （3）募集资金变更项目情况

适用  不适用

公司报告期不存在募集资金变更项目情况。

## 6、委托理财、衍生品投资和委托贷款情况

### （1）委托理财情况

适用  不适用

报告期内委托理财概况

单位：万元

具体类型	委托理财的资金来源	委托理财发生额	未到期余额	逾期未收回的金额	逾期未收回理财已
------	-----------	---------	-------	----------	----------

	源				计提减值金额
银行理财产品	自有资金	89,900	0	0	0
合计		89,900	0	0	0

单项金额重大或安全性较低、流动性较差、不保本的高风险委托理财具体情况

适用  不适用

委托理财出现预期无法收回本金或存在其他可能导致减值的情形

适用  不适用

## (2) 衍生品投资情况

适用  不适用

公司报告期不存在衍生品投资。

## (3) 委托贷款情况

适用  不适用

公司报告期不存在委托贷款。

## 七、重大资产和股权出售

### 1、出售重大资产情况

适用  不适用

公司报告期末未出售重大资产。

### 2、出售重大股权情况

适用  不适用

## 八、主要控股参股公司分析

适用  不适用

主要子公司及对公司净利润影响达 10%以上的参股公司情况

单位：元

公司名称	公司类型	主要业务	注册资本	总资产	净资产	营业收入	营业利润	净利润
杭州可艾个人护理用品有限公司	子公司	婴儿纸尿裤 ODM 代工	200,000,000.00	518,874,810.43	356,828,244.57	125,184,616.54	18,151,942.95	16,206,408.56

报告期内取得和处置子公司的情况

适用  不适用

主要控股参股公司情况说明

## 九、公司控制的结构化主体情况

适用  不适用

## 十、公司面临的风险和应对措施

### 1、市场竞争风险和应对措施

随着居民消费水平和健康生活理念的提升，新零售业态的发展、产品结构的变化、民族品牌的崛起以及企业生产制造能力的进一步提升，一次性卫生用品行业尤其是婴儿卫生用品行业在保持较快速度增长的同时，市场竞争格局也发生了较大的变化。主要表现为外资品牌市场份额逐步下滑，国内新零售品牌市场占有率提升以及国内制造商生产能力竞争优势突显。行业的竞争策略从价格竞争逐步转向了品牌竞争和质量竞争，公司通过在产品研发和渠道拓展上大量投入，在产品质量、外观设计、使用性能、供应链管理及品牌建设等方面展开竞争。未来公司将通过制定并实施研发、生产、品牌及营销发展规划等，降低相应风险。

### 2、原材料价格波动风险和应对措施

公司产品主要原材料为木浆、无纺布、高分子吸水树脂、木浆、热熔胶和包装袋，都是石油的延伸产品，受国际局势的影响而变化，原材料的价格变化对公司利润有一定的影响。公司所用木浆、无纺布、高分子吸水树脂、木浆、热熔胶和包装袋原材料供应充足，按照市场价进行采购。报告期内，公司直接材料占营业成本比例较高。如果主要原材料价格未来出现上涨或者持续的大幅波动，将对产品成本造成直接影响，从而对公司净利润及利润率产生不利影响，公司存在原材料价格波动的经营风险。公司已掌握纸尿裤复合芯体等部分核心中间材料的生产工艺，有助于公司加强成本管控，增强自身的竞争力。

### 3、婴儿出生率下降的风险和应对措施

根据国家统计局发布最新数据，2020年中国新生儿数量为1003.5万人，比2019年减少400万人，新生儿数量已连续四年出现下滑。如果未来中国出生人口继续减少将影响国内婴儿卫生用品市场规模的增长速度和前景。一方面公司将继续巩固在产品创新、技术研发、生产能力和质量控制方面的优势，努力开拓新客户，持续扩大在婴儿卫生用品市场的占有率；另一方面，公司将抓住成人纸尿裤市场快速发展的契机，扩大成人失禁用品的销售规模和市场占有率，以应对婴儿出生率持续下降对公司经营产生的不利影响。

### 4、营销模式的风险和应对措施

公司在线上渠道拥有较高的知名度和市场占有率，随着品牌影响力的提升和业务规模的扩大，公司通过经销商、直营零售等渠道加大线下重点市场的开拓力度。公司将通过发挥自己的品牌优势持续保持在线上渠道的增长，并在线下渠道加大拓展力度，增强公司品牌的覆盖率和影响力。

## 十一、报告期内接待调研、沟通、采访等活动登记表

适用  不适用

公司报告期内未发生接待调研、沟通、采访等活动。

## 第四节 公司治理

### 一、报告期内召开的年度股东大会和临时股东大会的有关情况

#### 1、本报告期股东大会情况

会议届次	会议类型	投资者参与比例	召开日期	披露日期	会议决议
2021 年第一次临时股东大会	临时股东大会	100.00%	2021 年 01 月 21 日		审议通过《关于使用闲置自有资金购买理财产品的议案》等议案，会议召开时间属于公司上市前，未在任何网站披露。
2021 年第二次临时股东大会	临时股东大会	100.00%	2021 年 02 月 08 日		审议通过《关于公司 2020 年度关联交易审查意见的议案》等议案，会议召开时间属于公司上市前，未在任何网站披露。
2020 年年度股东大会	年度股东大会	100.00%	2021 年 04 月 07 日		审议通过了《2020 年度董事会工作报告》等议案，会议召开时间属于公司上市前，未在任何网站披露。

#### 2、表决权恢复的优先股股东请求召开临时股东大会

适用  不适用

### 二、公司董事、监事、高级管理人员变动情况

适用  不适用

姓名	担任的职务	类型	日期	原因
袁源	董事	离任	2021 年 06 月 25 日	主动离职
吴志伟	董事	被选举	2021 年 07 月 14 日	被选举为董事
俞文斌	副总经理	聘任	2021 年 08 月 06 日	被聘任为副总经理
吕恒	副总经理	聘任	2021 年 08 月 06 日	被聘任为副总经理
李海峰	副总经理、董事会秘书	离任	2021 年 08 月 10 日	主动离职

俞文斌	董事会秘书（代 行）	聘任	2021 年 08 月 11 日	代行董事会秘书职责
-----	---------------	----	---------------------	-----------

### 三、本报告期利润分配及资本公积金转增股本情况

适用  不适用

公司计划半年度不派发现金红利，不送红股，不以公积金转增股本。

### 四、公司股权激励计划、员工持股计划或其他员工激励措施的实施情况

适用  不适用

公司报告期无股权激励计划、员工持股计划或其他员工激励措施及其实施情况。

## 第五节 环境与社会责任

### 一、重大环保问题情况

上市公司及其子公司是否属于环境保护部门公布的重点排污单位

是  否

报告期内因环境问题受到行政处罚的情况

公司或子公司名称	处罚原因	违规情形	处罚结果	对上市公司生产经营的影响	公司的整改措施
不适用	不适用	不适用	不适用	不适用	不适用

参照重点排污单位披露的其他环境信息

不适用

未披露其他环境信息的原因

公司及其子公司不属于环境保护部门公布的重点排污单位。

### 二、社会责任情况

公司始终致力于弱势群体的帮扶项目,特别是针对残疾人群,公司作为上海市残疾人福利基金会第七届理事会理事单位、浙江省健康服务业促进会副会长单位、杭州残疾人福利基金会副会长单位等,积极引领和参与公益活动,在助残养老方面有所贡献。如:赴浙江省残疾人文化体育指导中心助力备战2021年东京残奥会、全国第十一届残运会和2022年亚残运会集训的杭州籍运动员;助力杭州市残联庆祝建党100周年暨第31次全国助残日活动;参与浙江省委老干部局举办“致敬英雄·爱心助老”惠老项目捐赠仪式等。



## 第六节 重要事项

### 一、公司实际控制人、股东、关联方、收购人以及公司等承诺相关方在报告期内履行完毕及截至报告期末超期未履行完毕的承诺事项

适用  不适用

公司报告期不存在由公司实际控制人、股东、关联方、收购人以及公司等承诺相关方在报告期内履行完毕及截至报告期末超期未履行完毕的承诺事项。

### 二、控股股东及其他关联方对上市公司的非经营性占用资金情况

适用  不适用

公司报告期不存在上市公司发生控股股东及其关联方非经营性占用资金情况。

### 三、违规对外担保情况

适用  不适用

公司报告期无违规对外担保情况。

### 四、聘任、解聘会计师事务所情况

半年度财务报告是否已经审计

是  否

公司半年度报告未经审计。

### 五、董事会、监事会对会计师事务所本报告期“非标准审计报告”的说明

适用  不适用

### 六、董事会对上年度“非标准审计报告”相关情况的说明

适用  不适用

### 七、破产重整相关事项

适用  不适用

公司报告期未发生破产重整相关事项。

### 八、诉讼事项

重大诉讼仲裁事项

√ 适用 □ 不适用

诉讼(仲裁)基本情况	涉案金额(万元)	是否形成预计负债	诉讼(仲裁)进展	诉讼(仲裁)审理结果及影响	诉讼(仲裁)判决执行情况	披露日期	披露索引
公司诉江苏迎阳无纺机械有限公司买卖合同纠纷	13,178.4	否	案件审理中	已计提坏账准备,不会对公司日常经营产生影响。	暂未进入执行阶段		案件发生时间属于公司上市前,故未单独披露。
公司诉中合动能(海南)石化能源开发有限公司买卖合同纠纷	500	否	已判决	本案金额较小、未达到公司净资产的10%,不会对公司日常经营产生影响。	正在执行中		案件发生时间属于公司上市前,故未单独披露。

其他诉讼事项

√ 适用 □ 不适用

诉讼(仲裁)基本情况	涉案金额(万元)	是否形成预计负债	诉讼(仲裁)进展	诉讼(仲裁)审理结果及影响	诉讼(仲裁)判决执行情况	披露日期	披露索引
其他纠纷(已结案)	9.53	否	已结案	均已结案,不会对公司日常经营产生影响。	已结案		
其他纠纷(未结案)	377.97	否	案件审理中	案件正在审理中,不会对公司日常经营产生影响。	部分进入执行阶段		

## 九、处罚及整改情况

□ 适用 √ 不适用

公司报告期不存在处罚及整改情况。

## 十、公司及其控股股东、实际控制人的诚信状况

□ 适用 √ 不适用

## 十一、重大关联交易

### 1、与日常经营相关的关联交易

√ 适用 □ 不适用

关联交易方	关联关系	关联交易类型	关联交易内容	关联交易定价原则	关联交易价格	关联交易金额(万元)	占同类交易金额的比例	获批的交易额度(万元)	是否超过获批额度	关联交易结算方式	可获得的同类交易市价	披露日期	披露索引
-------	------	--------	--------	----------	--------	------------	------------	-------------	----------	----------	------------	------	------

健合香港有限公司	子公司参股公司	委托加工	委托加工纸尿裤及其他相关交易	参照市场价格双方共同约定	0.8432	7,032.96	16.29%	70,000	否	银行电汇	不适用		
合计				--	--	7,032.96	--	70,000	--	--	--	--	--
大额销货退回的详细情况				无									
按类别对本期将发生的日常关联交易进行总金额预计的，在报告期内的实际履行情况（如有）				无									
交易价格与市场参考价格差异较大的原因（如适用）				不适用									

## 2、资产或股权收购、出售发生的关联交易

适用  不适用

公司报告期未发生资产或股权收购、出售的关联交易。

## 3、共同对外投资的关联交易

适用  不适用

公司报告期未发生共同对外投资的关联交易。

## 4、关联债权债务往来

适用  不适用

公司报告期不存在关联债权债务往来。

## 5、与关联关系的财务公司、公司控股的财务公司往来

适用  不适用

公司与存在关联关系的财务公司、公司控股的财务公司与关联方之间不存在存款、贷款、授信或其他金融业务。

## 6、其他重大关联交易

适用  不适用

公司报告期无其他重大关联交易。

## 十二、重大合同及其履行情况

### 1、托管、承包、租赁事项情况

#### (1) 托管情况

适用  不适用

公司报告期不存在托管情况。

#### (2) 承包情况

适用  不适用

公司报告期不存在承包情况。

#### (3) 租赁情况

适用  不适用

公司报告期不存在租赁情况。

### 2、重大担保

适用  不适用

公司报告期不存在重大担保情况。

### 3、日常经营重大合同

单位：

合同订立公司方名称	合同订立对方名称	合同总金额	合同履行的进度	本期确认的销售收入金额	累计确认的销售收入金额	应收账款回款情况	影响重大合同履行的各项条件是否发生重大变化	是否存在合同无法履行的重大风险

### 4、其他重大合同

适用  不适用

公司报告期不存在其他重大合同。

## 十三、其他重大事项的说明

适用  不适用

公司报告期不存在需要说明的其他重大事项。

#### 十四、公司子公司重大事项

适用  不适用

## 第七节 股份变动及股东情况

### 一、股份变动情况

#### 1、股份变动情况

单位：股

	本次变动前		本次变动增减（+，-）					本次变动后	
	数量	比例	发行新股	送股	公积金转股	其他	小计	数量	比例
一、有限售条件股份	203,890,000	100.00%	3,163,736				3,163,736	207,053,736	76.16%
1、国家持股									
2、国有法人持股			12,522				12,522	12,522	0.00%
3、其他内资持股	185,614,037	91.04%	3,133,442				3,133,442	188,747,479	71.01%
其中：境内法人持股	17,989,604	8.82%	5,090				5,090	17,994,694	5.7%
境内自然人持股	167,624,433	82.22%	7,689				7,689	167,632,122	61.66%
4、外资持股	18,275,963	8.96%	17,772				17,772	18,293,735	5.15%
其中：境外法人持股	18,275,963	8.96%	17,478				17,478	18,293,441	5.15%
境外自然人持股			294				294	294	0.00%
二、无限售条件股份			64,806,264				64,806,264	64,806,264	23.84%
1、人民币普通股			64,806,264				64,806,264	64,806,264	23.84%
2、境内上市的外资股									
3、境外上市的外资股									
4、其他									
三、股份总数	203,890,000	100.00%	67,970,000				67,970,000	271,860,000	100.00%

股份变动的原因

√ 适用 □ 不适用

公司首次公开发行股票已经中国证券监督管理委员会注册同意（证监许可[2021]1630号），同意公司首次公开发行股票

的注册申请，并经深圳证券交易所同意，公司向社会公众公开发行人民币普通股（A股）股票6,797万股，公司股票已于2021

年6月17日在深圳证券交易所正式上市。

本次公开发行股票完成后，公司注册资本由人民币20,389.00万元变更为人民币27,186.00万元，公司股份总数由20,389.00万股变更为27,186.00万股。具体内容详见公司披露于巨潮资讯网（<http://www.cninfo.com.cn>）的《关于变更公司注册资本、公司类型及修订〈章程〉并办理工商变更登记的公告》（公告编号：2021-003）。

股份变动的批准情况

适用  不适用

公司首次公开发行股票已经中国证券监督管理委员会注册同意（证监许可[2021]1630号），同意公司首次公开发行股票的注册申请，并经深圳证券交易所同意（深证上[2021]581号），公司向社会公众公开发行人民币普通股（A股）股票6,797万股，公司股票已于2021年6月17日在深圳证券交易所正式上市。

股份变动的过户情况

适用  不适用

股份回购的实施进展情况

适用  不适用

采用集中竞价方式减持回购股份的实施进展情况

适用  不适用

股份变动对最近一年和最近一期基本每股收益和稀释每股收益、归属于公司普通股股东的每股净资产等财务指标的影响

适用  不适用

报告期内，公司首次公开发行人民币普通股6,797万股，发行完成后公司股份总数由20,389.00万股变更为27,186.00万股。本次股份变动，对公司最近一年和最近一期基本每股收益和稀释每股收益、归属于公司普通股股东的每股净资产等财务指标的影响详见本报告“第二节公司简介和主要财务指标”之“四、主要会计数据和财务指标”。

公司认为必要或证券监管机构要求披露的其他内容

适用  不适用

## 2、限售股份变动情况

适用  不适用

## 二、证券发行与上市情况

适用  不适用

股票及其衍生证券名称	发行日期	发行价格 (或利率)	发行数量	上市日期	获准上市交易 数量	交易终止日 期	披露索引	披露日期
股票类								
人民币普通股	2021年06月04日	12.54元	67,970,000	2021年06月17日	67,970,000		巨潮资讯网 ( <a href="http://www.cninfo.com.cn">www.cninfo.com.cn</a> )	2021年06月03日
可转换公司债券、分离交易的可转换公司债券、公司债类								
其他衍生证券类								

报告期内证券发行情况的说明

公司首次公开发行股票已经中国证券监督管理委员会注册同意（证监许可[2021]1630号），同意公司首次公开发行股票的注册申请，并经深圳证券交易所同意，公司向社会公众公开发行人民币普通股（A股）股票6,797万股，公司股票已于2021年6月17日在深圳证券交易所正式上市。

### 三、公司股东数量及持股情况

单位：股

报告期末普通股股东总数		31,708	报告期末表决权恢复的优先股股东总数（如有）（参见注8）		0	持有特别表决权股份的股东总数（如有）		0
持股 5%以上的普通股股东或前 10 名股东持股情况								
股东名称	股东性质	持股比例	报告期末持股数量	报告期内增减变动情况	持有有限售条件的股份数量	持有无限售条件的股份数量	质押、标记或冻结情况	
							股份状态	数量
金利伟	境内自然人	59.26%	161,099,964		161,099,964			
PACKWOOD ENTERPRISES LIMITED	境外法人	2.76%	7,500,000		7,500,000			
杭州唯艾诺投资合伙企业（有限合伙）	境内非国有法人	2.65%	7,200,000		7,200,000			
北京海林致理投资管理有限公司—北京海林秉理投资中心（有限合伙）	境内非国有法人	2.50%	6,796,333		6,796,333			
Gracious Star (HK) Limited	境外法人	2.38%	6,473,507		6,473,507			
Cherish Star (HK) Limited	境外法人	1.58%	4,302,456		4,302,456			
吴志伟	境内自然人	1.17%	3,177,273		3,177,273			
杭州唯艾诺	境内非国	0.74%	2,000,000		2,000,000			



贰号企业管理合伙企业（有限合伙）	有法人							
杭州唯艾诺叁号企业管理合伙企业（有限合伙）	境内非国有法人	0.73%	1,993,271		1,993,271			
中国农业银行股份有限公司—上投摩根新兴动力混合型证券投资基金	国有法人	0.65%	1,760,897		1,760,897			
战略投资者或一般法人因配售新股成为前 10 名股东的情况（如有）（参见注 3）	无							
上述股东关联关系或一致行动的说明	<p>股东金利伟系股东唯艾诺的执行事务合伙人，持有唯艾诺 40.83% 的份额；鲍佳为唯艾诺的有限合伙人、唯艾诺贰号及唯艾诺叁号的执行事务合伙人，分别持有唯艾诺 3.33%、唯艾诺贰号 51.70%、唯艾诺叁号 7.02% 的份额。金利伟和鲍佳为夫妻，金利伟、鲍佳合计控制公司 60.86% 的表决权。</p> <p>股东 Gracious Star 和股东 Cherish Star 同受中信证券股份有限公司控制，其中 Gracious Star 持有公司 2.38% 股份、Cherish Star 持有公司 1.58% 股份，合计持有公司 3.96% 股份。</p> <p>除上述情况外，公司未知其他股东之间是否存在关联关系或一致行动人关系。</p>							
上述股东涉及委托/受托表决权、放弃表决权情况的说明	无							
前 10 名股东中存在回购专户的特别说明（参见注 11）	无							
前 10 名无限售条件股东持股情况								
股东名称	报告期末持有无限售条件股份数量	股份种类						
		股份种类	数量					
中国农业银行股份有限公司—上投摩根新兴动力混合型证券投资基金	1,760,897	人民币普通股	1,760,897					
交通银行股份有限公司—上投摩根行业睿选股票型证券投资基金	1,340,820	人民币普通股	1,340,820					

#苏颜翔	1,164,092	人民币普通股	1,164,092
中信证券股份有限公司	1,137,160	人民币普通股	1,137,160
中国建设银行—上投摩根 中国优势证券投资基金	987,986	人民币普通股	987,986
华泰证券股份有限公司	827,147	人民币普通股	827,147
中国工商银行—上投摩根 内需动力股票型证券投资 基金	752,566	人民币普通股	752,566
中国建设银行股份有限公司—上投摩根核心优选股 票型证券投资基金	624,260	人民币普通股	624,260
中国建设银行股份有限公司—上投摩根智选30股票 型证券投资基金	617,527	人民币普通股	617,527
中国建设银行股份有限公司—上投摩根慧见两年持 有期混合型证券投资基金	617,299	人民币普通股	617,299
前10名无限售流通股股东 之间,以及前10名无限售流 通股股东和前10名股东之 间关联关系或一致行动的说明	除上述股东关联关系及一致行动的说明外,公司未知前10名无限售流通股股东之间,以及前10名无限售流通股股东和前10名股东之间是否存在关联关系或一致行动人关系。		
前10名普通股股东参与融 资融券业务股东情况说明 (如有)(参见注4)	不适用		

公司是否具有表决权差异安排

适用  不适用

公司前10名普通股股东、前10名无限售条件普通股股东在报告期内是否进行约定购回交易

是  否

公司前10名普通股股东、前10名无限售条件普通股股东在报告期内未进行约定购回交易。

#### 四、董事、监事和高级管理人员持股变动

适用  不适用

公司董事、监事和高级管理人员在报告期持股情况没有发生变动,公司董事、监事和高级管理人员在公司首次公开发型股票前后的持股比例变化情况详见公司在巨潮网(www.cninfo.com.cn)披露的上市公告书。

#### 五、控股股东或实际控制人变更情况

控股股东报告期内变更

适用  不适用

公司报告期控股股东未发生变更。

实际控制人报告期内变更

适用  不适用

公司报告期实际控制人未发生变更。

## 第八节 优先股相关情况

适用  不适用

报告期公司不存在优先股。

## 第九节 债券相关情况

适用  不适用

## 第十节 财务报告

### 一、审计报告

半年度报告是否经过审计

是  否

公司半年度财务报告未经审计。

### 二、财务报表

财务附注中报表的单位为：元

#### 1、合并资产负债表

编制单位：杭州可靠护理用品股份有限公司

2021 年 06 月 30 日

单位：元

项目	2021 年 6 月 30 日	2020 年 12 月 31 日
流动资产：		
货币资金	1,060,638,789.04	339,247,344.82
结算备付金		
拆出资金		
交易性金融资产		100,000,000.00
衍生金融资产		
应收票据	896,573.16	1,251,117.22
应收账款	208,403,906.62	225,300,688.03
应收款项融资		
预付款项	10,459,796.40	13,838,735.05
应收保费		
应收分保账款		
应收分保合同准备金		
其他应收款	7,734,006.83	6,736,311.59
其中：应收利息	1,579,359.39	
应收股利		
买入返售金融资产		
存货	108,715,469.38	127,751,329.86

合同资产		
持有待售资产		
一年内到期的非流动资产		
其他流动资产	16,046,636.37	35,361,450.81
流动资产合计	1,412,895,177.80	849,486,977.38
非流动资产：		
发放贷款和垫款		
债权投资		
其他债权投资		
长期应收款		
长期股权投资		
其他权益工具投资	250,000.00	250,000.00
其他非流动金融资产		
投资性房地产		
固定资产	507,397,919.70	485,818,081.40
在建工程	173,444,363.31	50,236,861.29
生产性生物资产		
油气资产		
使用权资产		
无形资产	50,248,800.31	50,755,269.23
开发支出		
商誉		
长期待摊费用	15,676,900.73	13,579,647.34
递延所得税资产	6,026,901.97	5,894,999.66
其他非流动资产	9,491,131.26	37,945,092.92
非流动资产合计	762,536,017.28	644,479,951.84
资产总计	2,175,431,195.08	1,493,966,929.22
流动负债：		
短期借款	50,054,166.67	99,175,701.39
向中央银行借款		
拆入资金		
交易性金融负债		
衍生金融负债		
应付票据	305,845,460.34	396,427,819.44

应付账款	241,477,124.50	256,887,154.13
预收款项		
合同负债	4,388,636.93	5,359,544.11
卖出回购金融资产款		
吸收存款及同业存放		
代理买卖证券款		
代理承销证券款		
应付职工薪酬	10,197,062.46	15,688,179.86
应交税费	13,185,626.03	23,827,617.55
其他应付款	4,728,896.42	8,063,974.59
其中：应付利息		
应付股利		
应付手续费及佣金		
应付分保账款		
持有待售负债		
一年内到期的非流动负债		
其他流动负债	436,670.31	246,308.75
流动负债合计	630,313,643.66	805,676,299.82
非流动负债：		
保险合同准备金		
长期借款		
应付债券		
其中：优先股		
永续债		
租赁负债		
长期应付款		
长期应付职工薪酬		
预计负债		
递延收益	6,895,404.78	6,740,802.26
递延所得税负债		
其他非流动负债		
非流动负债合计	6,895,404.78	6,740,802.26
负债合计	637,209,048.44	812,417,102.08
所有者权益：		



股本	271,860,000.00	203,890,000.00
其他权益工具		
其中：优先股		
永续债		
资本公积	723,242,465.28	29,657,626.54
减：库存股		
其他综合收益	8,881.63	7,334.96
专项储备		
盈余公积	64,996,149.27	64,996,149.27
一般风险准备		
未分配利润	382,236,823.72	314,874,349.17
归属于母公司所有者权益合计	1,442,344,319.90	613,425,459.94
少数股东权益	95,877,826.74	68,124,367.20
所有者权益合计	1,538,222,146.64	681,549,827.14
负债和所有者权益总计	2,175,431,195.08	1,493,966,929.22

法定代表人：金利伟

主管会计工作负责人：耿振强

会计机构负责人：林丹芬

## 2、母公司资产负债表

单位：元

项目	2021年6月30日	2020年12月31日
流动资产：		
货币资金	912,831,040.73	201,039,087.76
交易性金融资产		100,000,000.00
衍生金融资产		
应收票据	566,573.16	186,337.00
应收账款	204,876,367.17	216,064,701.09
应收款项融资		
预付款项	7,327,467.66	10,909,419.49
其他应收款	6,493,300.93	5,162,092.39
其中：应收利息	1,534,255.64	
应收股利		
存货	89,839,495.61	109,294,292.53
合同资产		
持有待售资产		

一年内到期的非流动资产		
其他流动资产	15,351,453.36	14,753,677.75
流动资产合计	1,237,285,698.62	657,409,608.01
非流动资产：		
债权投资		
其他债权投资		
长期应收款		
长期股权投资	260,995,283.16	233,995,283.16
其他权益工具投资	250,000.00	250,000.00
其他非流动金融资产		
投资性房地产		
固定资产	248,192,078.38	220,145,060.76
在建工程	166,243,545.26	46,237,880.78
生产性生物资产		
油气资产		
使用权资产		
无形资产	31,279,018.13	31,543,956.11
开发支出		
商誉		
长期待摊费用	11,843,670.47	10,610,792.72
递延所得税资产	5,220,055.83	5,082,382.61
其他非流动资产	4,867,867.26	36,386,300.00
非流动资产合计	728,891,518.49	584,251,656.14
资产总计	1,966,177,217.11	1,241,661,264.15
流动负债：		
短期借款	50,054,166.67	99,175,701.39
交易性金融负债		
衍生金融负债		
应付票据	210,496,776.28	270,327,056.61
应付账款	252,372,544.96	217,956,607.39
预收款项		
合同负债	1,300,643.63	3,820,083.82
应付职工薪酬	4,561,276.75	8,960,314.66
应交税费	7,563,014.35	16,310,944.05

其他应付款	35,505,511.30	37,139,476.69
其中：应付利息	1,966,800.00	
应付股利		
持有待售负债		
一年内到期的非流动负债		
其他流动负债	35,231.30	46,178.91
流动负债合计	561,889,165.24	653,736,363.52
非流动负债：		
长期借款		
应付债券		
其中：优先股		
永续债		
租赁负债		
长期应付款		
长期应付职工薪酬		
预计负债		
递延收益	2,858,284.73	2,437,398.73
递延所得税负债		
其他非流动负债		
非流动负债合计	2,858,284.73	2,437,398.73
负债合计	564,747,449.97	656,173,762.25
所有者权益：		
股本	271,860,000.00	203,890,000.00
其他权益工具		
其中：优先股		
永续债		
资本公积	732,656,269.35	39,071,430.61
减：库存股		
其他综合收益		
专项储备		
盈余公积	64,996,149.27	64,996,149.27
未分配利润	331,917,348.52	277,529,922.02
所有者权益合计	1,401,429,767.14	585,487,501.90
负债和所有者权益总计	1,966,177,217.11	1,241,661,264.15

## 3、合并利润表

单位：元

项目	2021 年半年度	2020 年半年度
一、营业总收入	630,287,491.94	799,272,111.10
其中：营业收入	630,287,491.94	799,272,111.10
利息收入		
已赚保费		
手续费及佣金收入		
二、营业总成本	554,782,849.45	611,401,448.23
其中：营业成本	478,708,424.20	539,417,494.45
利息支出		
手续费及佣金支出		
退保金		
赔付支出净额		
提取保险责任准备金净额		
保单红利支出		
分保费用		
税金及附加	2,584,341.15	2,004,933.97
销售费用	37,276,714.14	30,043,778.89
管理费用	11,344,188.05	12,973,773.88
研发费用	23,633,763.81	28,274,056.90
财务费用	1,235,418.10	-1,312,589.86
其中：利息费用	843,616.31	1,841,381.93
利息收入	3,022,288.88	1,221,469.28
加：其他收益	1,646,929.46	7,136,745.58
投资收益（损失以“-”号填列）	1,753,383.87	164,636.94
其中：对联营企业和合营企业的投资收益		
以摊余成本计量的金融资产终止确认收益		
汇兑收益（损失以“-”号填列）		
净敞口套期收益（损失以“-”号填列）		

公允价值变动收益（损失以“－”号填列）		
信用减值损失（损失以“－”号填列）	528,346.05	-5,219,913.66
资产减值损失（损失以“－”号填列）	-619,331.50	-34,271,195.21
资产处置收益（损失以“－”号填列）	80,302.33	-6,147.38
三、营业利润（亏损以“－”号填列）	78,894,272.70	155,674,789.14
加：营业外收入	78,117.05	44,620.93
减：营业外支出	11,246.47	1,155,631.44
四、利润总额（亏损总额以“－”号填列）	78,961,143.28	154,563,778.63
减：所得税费用	8,345,209.19	19,448,677.35
五、净利润（净亏损以“－”号填列）	70,615,934.09	135,115,101.28
（一）按经营持续性分类		
1. 持续经营净利润（净亏损以“－”号填列）	70,615,934.09	135,115,101.28
2. 终止经营净利润（净亏损以“－”号填列）		
（二）按所有权归属分类		
1. 归属于母公司所有者的净利润	67,362,474.55	131,332,672.70
2. 少数股东损益	3,253,459.54	3,782,428.58
六、其他综合收益的税后净额	1,546.67	-2,395.99
归属母公司所有者的其他综合收益的税后净额	1,546.67	-2,395.99
（一）不能重分类进损益的其他综合收益		
1. 重新计量设定受益计划变动额		
2. 权益法下不能转损益的其他综合收益		
3. 其他权益工具投资公允价值变动		
4. 企业自身信用风险公允价值变动		
5. 其他		

(二) 将重分类进损益的其他综合收益	1,546.67	-2,395.99
1. 权益法下可转损益的其他综合收益		
2. 其他债权投资公允价值变动		
3. 金融资产重分类计入其他综合收益的金额		
4. 其他债权投资信用减值准备		
5. 现金流量套期储备		
6. 外币财务报表折算差额	1,546.67	-2,395.99
7. 其他		
归属于少数股东的其他综合收益的税后净额		
七、综合收益总额	70,617,480.76	135,112,705.29
归属于母公司所有者的综合收益总额	67,364,021.22	131,330,276.71
归属于少数股东的综合收益总额	3,253,459.54	3,782,428.58
八、每股收益：		
(一) 基本每股收益	0.33	0.64
(二) 稀释每股收益	0.33	0.64

本期发生同一控制下企业合并的，被合并方在合并前实现的净利润为：0.00 元，上期被合并方实现的净利润为：0.00 元。

法定代表人：金利伟

主管会计工作负责人：耿振强

会计机构负责人：林丹芬

#### 4、母公司利润表

单位：元

项目	2021 年半年度	2020 年半年度
一、营业收入	477,672,783.09	572,974,437.07
减：营业成本	377,223,513.16	376,334,383.18
税金及附加	1,645,626.02	795,512.77
销售费用	12,623,135.23	10,142,685.19
管理费用	6,827,729.10	8,812,656.87
研发费用	18,799,389.05	20,848,268.23
财务费用	2,273,333.76	-563,962.46

其中：利息费用	1,454,235.18	2,502,941.93
利息收入	2,300,285.62	773,522.31
加：其他收益	1,161,077.69	6,483,354.35
投资收益（损失以“-”号填列）	755,920.83	
其中：对联营企业和合营企业的投资收益		
以摊余成本计量的金融资产终止确认收益		
净敞口套期收益（损失以“-”号填列）		
公允价值变动收益（损失以“-”号填列）		
信用减值损失（损失以“-”号填列）	1,033,551.28	-3,129,792.90
资产减值损失（损失以“-”号填列）	-592,278.79	-34,078,278.83
资产处置收益（损失以“-”号填列）	80,302.33	-1,162.32
二、营业利润（亏损以“-”号填列）	60,718,630.11	125,879,013.59
加：营业外收入	1,180.57	23,411.29
减：营业外支出	0.40	1,147,097.96
三、利润总额（亏损总额以“-”号填列）	60,719,810.28	124,755,326.92
减：所得税费用	6,332,383.78	17,071,828.69
四、净利润（净亏损以“-”号填列）	54,387,426.50	107,683,498.23
（一）持续经营净利润（净亏损以“-”号填列）	54,387,426.50	107,683,498.23
（二）终止经营净利润（净亏损以“-”号填列）		
五、其他综合收益的税后净额		
（一）不能重分类进损益的其他综合收益		
1. 重新计量设定受益计划变动额		
2. 权益法下不能转损益的其他综合收益		

3. 其他权益工具投资公允价值变动		
4. 企业自身信用风险公允价值变动		
5. 其他		
(二) 将重分类进损益的其他综合收益		
1. 权益法下可转损益的其他综合收益		
2. 其他债权投资公允价值变动		
3. 金融资产重分类计入其他综合收益的金额		
4. 其他债权投资信用减值准备		
5. 现金流量套期储备		
6. 外币财务报表折算差额		
7. 其他		
六、综合收益总额	54,387,426.50	107,683,498.23
七、每股收益：		
(一) 基本每股收益	0.20	0.53
(二) 稀释每股收益	0.20	0.53

## 5、合并现金流量表

单位：元

项目	2021 年半年度	2020 年半年度
一、经营活动产生的现金流量：		
销售商品、提供劳务收到的现金	675,438,717.02	829,233,006.85
客户存款和同业存放款项净增加额		
向中央银行借款净增加额		
向其他金融机构拆入资金净增加额		
收到原保险合同保费取得的现金		
收到再保业务现金净额		
保户储金及投资款净增加额		



收取利息、手续费及佣金的现金		
拆入资金净增加额		
回购业务资金净增加额		
代理买卖证券收到的现金净额		
收到的税费返还	31,632,096.32	29,182,047.75
收到其他与经营活动有关的现金	131,452,550.46	95,516,156.23
经营活动现金流入小计	838,523,363.80	953,931,210.83
购买商品、接受劳务支付的现金	589,703,738.09	592,558,805.58
客户贷款及垫款净增加额		
存放中央银行和同业款项净增加额		
支付原保险合同赔付款项的现金		
拆出资金净增加额		
支付利息、手续费及佣金的现金		
支付保单红利的现金		
支付给职工以及为职工支付的现金	52,830,410.28	47,552,871.92
支付的各项税费	38,709,079.47	22,527,150.73
支付其他与经营活动有关的现金	139,180,265.68	113,749,064.78
经营活动现金流出小计	820,423,493.52	776,387,893.01
经营活动产生的现金流量净额	18,099,870.28	177,543,317.82
二、投资活动产生的现金流量：		
收回投资收到的现金	120,025,297.63	35,000,000.00
取得投资收益收到的现金	1,773,725.13	164,636.94
处置固定资产、无形资产和其他长期资产收回的现金净额		48,896.69
处置子公司及其他营业单位收到的现金净额		
收到其他与投资活动有关的现金		6,771,200.00
投资活动现金流入小计	121,799,022.76	41,984,733.63
购建固定资产、无形资产和其他长期资产支付的现金	154,870,408.64	132,950,633.04
投资支付的现金		15,000,000.00
质押贷款净增加额		
取得子公司及其他营业单位支付的现金净额		

支付其他与投资活动有关的现金		
投资活动现金流出小计	154,870,408.64	147,950,633.04
投资活动产生的现金流量净额	-33,071,385.88	-105,965,899.41
三、筹资活动产生的现金流量：		
吸收投资收到的现金	818,509,922.66	
其中：子公司吸收少数股东投资收到的现金		
取得借款收到的现金	50,000,000.00	138,900,000.00
收到其他与筹资活动有关的现金		
筹资活动现金流入小计	868,509,922.66	138,900,000.00
偿还债务支付的现金	99,138,916.67	45,700,000.00
分配股利、利润或偿付利息支付的现金	789,597.23	22,068,390.30
其中：子公司支付给少数股东的股利、利润		
支付其他与筹资活动有关的现金	5,046,369.10	
筹资活动现金流出小计	104,974,883.00	67,768,390.30
筹资活动产生的现金流量净额	763,535,039.66	71,131,609.70
四、汇率变动对现金及现金等价物的影响	-2,149,402.90	787,921.45
五、现金及现金等价物净增加额	746,414,121.16	143,496,949.56
加：期初现金及现金等价物余额	217,641,016.86	116,433,405.39
六、期末现金及现金等价物余额	964,055,138.02	259,930,354.95

## 6、母公司现金流量表

单位：元

项目	2021 年半年度	2020 年半年度
一、经营活动产生的现金流量：		
销售商品、提供劳务收到的现金	505,243,912.60	620,640,464.15
收到的税费返还	29,756,454.98	29,117,675.36
收到其他与经营活动有关的现金	88,351,220.60	67,171,677.17
经营活动现金流入小计	623,351,588.18	716,929,816.68
购买商品、接受劳务支付的现金	428,929,374.50	427,185,366.11
支付给职工以及为职工支付的现金	30,434,248.32	27,505,231.09

支付的各项税费	22,824,623.07	13,294,807.35
支付其他与经营活动有关的现金	77,302,094.34	69,397,643.67
经营活动现金流出小计	559,490,340.23	537,383,048.22
经营活动产生的现金流量净额	63,861,247.95	179,546,768.46
二、投资活动产生的现金流量：		
收回投资收到的现金	100,025,297.63	
取得投资收益收到的现金	730,623.20	
处置固定资产、无形资产和其他长期资产收回的现金净额		530.00
处置子公司及其他营业单位收到的现金净额		
收到其他与投资活动有关的现金		2,690,000.00
投资活动现金流入小计	100,755,920.83	2,690,530.00
购建固定资产、无形资产和其他长期资产支付的现金	144,154,224.81	109,218,890.03
投资支付的现金	27,000,000.00	
取得子公司及其他营业单位支付的现金净额		
支付其他与投资活动有关的现金		
投资活动现金流出小计	171,154,224.81	109,218,890.03
投资活动产生的现金流量净额	-70,398,303.98	-106,528,360.03
三、筹资活动产生的现金流量：		
吸收投资收到的现金	794,009,922.66	
取得借款收到的现金	50,000,000.00	
收到其他与筹资活动有关的现金		138,900,000.00
筹资活动现金流入小计	844,009,922.66	138,900,000.00
偿还债务支付的现金	99,138,916.67	45,700,000.00
分配股利、利润或偿付利息支付的现金	789,597.23	22,068,390.30
支付其他与筹资活动有关的现金	5,046,369.10	
筹资活动现金流出小计	104,974,883.00	67,768,390.30
筹资活动产生的现金流量净额	739,035,039.66	71,131,609.70
四、汇率变动对现金及现金等价物的影响	-2,149,399.45	790,156.21
五、现金及现金等价物净增加额	730,348,584.18	144,940,174.34
加：期初现金及现金等价物余额	119,333,419.53	76,082,737.85

六、期末现金及现金等价物余额	849,682,003.71	221,022,912.19
----------------	----------------	----------------

## 7、合并所有者权益变动表

本期金额

单位：元

项目	2021 年半年度														
	归属于母公司所有者权益												少数 股东 权益	所有 者权 益合 计	
	股本	其他权益工具			资本 公积	减：库 存股	其他 综合 收益	专项 储备	盈余 公积	一般 风险 准备	未分 配利 润	其他			小计
	优先 股	永续 债	其他												
一、上年年末余额	203,890,000.00				29,657,626.54		7,334.96		64,996,149.27		314,874,349.17		613,425,459.94	68,124,367.20	681,549,827.14
加：会计政策变更															
前期差错更正															
同一控制下企业合并															
其他															
二、本年期初余额	203,890,000.00				29,657,626.54		7,334.96		64,996,149.27		314,874,349.17		613,425,459.94	68,124,367.20	681,549,827.14
三、本期增减变动金额(减少以“－”号填列)	67,970,000.00				693,584,838.74		1,546.67				67,362,474.55		828,918,859.96	27,753,459.54	856,672,319.50
(一)综合收益总额							1,546.67				67,362,474.55		67,364,021.22	3,253,459.54	70,617,480.76
(二)所有者投入和减少资本	67,970,000.00				693,584,838.74								761,554,838.74	24,500,000.00	786,054,838.74
1.所有者投入的普通股	67,970,000.00				693,584,838.74								761,554,838.74	24,500,000.00	786,054,838.74

	00.00				8.74								8.74	.00	8.74
2. 其他权益工具持有者投入资本															
3. 股份支付计入所有者权益的金额															
4. 其他															
(三)利润分配															
1. 提取盈余公积															
2. 提取一般风险准备															
3. 对所有者(或股东)的分配															
4. 其他															
(四)所有者权益内部结转															
1. 资本公积转增资本(或股本)															
2. 盈余公积转增资本(或股本)															
3. 盈余公积弥补亏损															
4. 设定受益计划变动额结转留存收益															
5. 其他综合收益结转留存收益															
6. 其他															
(五)专项储备															
1. 本期提取															
2. 本期使用															
(六)其他															

四、本期期末余额	271,860,000.00				723,242,465.28		8,881.63		64,996,149.27		382,236,823.72		1,442,344,319.90	95,877,826.74	1,538,222,146.64
----------	----------------	--	--	--	----------------	--	----------	--	---------------	--	----------------	--	------------------	---------------	------------------

上期金额

单位：元

项目	2020 年半年度														
	归属于母公司所有者权益													少数股东权益	所有者权益合计
	股本	其他权益工具			资本公积	减：库存股	其他综合收益	专项储备	盈余公积	一般风险准备	未分配利润	其他	小计		
	优先股	永续债	其他												
一、上年年末余额	203,890,000.00				29,260,867.54		-2,719.39		48,183,993.99		117,676,166.32		399,008,308.46	59,038,159.12	458,046,467.58
加：会计政策变更															
前期差错更正															
同一控制下企业合并															
其他															
二、本年期初余额	203,890,000.00				29,260,867.54		-2,719.39		48,183,993.99		117,676,166.32		399,008,308.46	59,038,159.12	458,046,467.58
三、本期增减变动金额（减少以“-”号填列）					396,759.00		-2,395.99				131,332,672.70		131,727,035.71	3,782,428.58	135,509,464.29
（一）综合收益总额							-2,395.99				131,332,672.70		131,330,276.71	3,782,428.58	135,112,705.29
（二）所有者投入和减少资本					396,759.00								396,759.00		396,759.00
1. 所有者投入的普通股															

2. 其他权益工具持有者投入资本														
3. 股份支付计入所有者权益的金额					396,759.00							396,759.00		396,759.00
4. 其他														
(三) 利润分配														
1. 提取盈余公积														
2. 提取一般风险准备														
3. 对所有者(或股东)的分配														
4. 其他														
(四) 所有者权益内部结转														
1. 资本公积转增资本(或股本)														
2. 盈余公积转增资本(或股本)														
3. 盈余公积弥补亏损														
4. 设定受益计划变动额结转留存收益														
5. 其他综合收益结转留存收益														
6. 其他														
(五) 专项储备														
1. 本期提取														
2. 本期使用														
(六) 其他														

四、本期期末余额	203,890,000.00				29,657,626.54		-5,115.38		48,183,993.99		249,008,839.02		530,735,344.17	62,820,587.70	593,559,931.87
----------	----------------	--	--	--	---------------	--	-----------	--	---------------	--	----------------	--	----------------	---------------	----------------

## 8、母公司所有者权益变动表

本期金额

单位：元

项目	2021 年半年度											
	股本	其他权益工具			资本公积	减：库存股	其他综合收益	专项储备	盈余公积	未分配利润	其他	所有者权益合计
		优先股	永续债	其他								
一、上年年末余额	203,890,000.00				39,071,430.61				64,996,149.27	277,529,922.02		585,487,501.90
加：会计政策变更												
前期差错更正												
其他												
二、本年期初余额	203,890,000.00				39,071,430.61				64,996,149.27	277,529,922.02		585,487,501.90
三、本期增减变动金额（减少以“－”号填列）	67,970,000.00				693,584,838.74					54,387,426.50		815,942,265.24
（一）综合收益总额										54,387,426.50		54,387,426.50
（二）所有者投入和减少资本	67,970,000.00				693,584,838.74							761,554,838.74
1. 所有者投入的普通股	67,970,000.00				693,584,838.74							761,554,838.74
2. 其他权益工具持有者投入资本												
3. 股份支付计入所有者权益												



的金额												
4. 其他												
(三) 利润分配												
1. 提取盈余公 积												
2. 对所有者(或 股东)的分配												
3. 其他												
(四) 所有者权 益内部结转												
1. 资本公积转 增资本(或股 本)												
2. 盈余公积转 增资本(或股 本)												
3. 盈余公积弥 补亏损												
4. 设定受益计 划变动额结转 留存收益												
5. 其他综合收 益结转留存收 益												
6. 其他												
(五) 专项储备												
1. 本期提取												
2. 本期使用												
(六) 其他												
四、本期期末余 额	271,86 0,000. 00				732,656 ,269.35				64,996, 149.27	331,91 7,348. 52		1,401,42 9,767.14

上期金额

单位：元

项目	2020 年半年度											
	股本	其他权益工具			资本公 积	减：库存 股	其他综 合收益	专项储备	盈余公 积	未分配利 润	其他	所有者权 益合计
		优先 股	永续 债	其他								

一、上年年末余额	203,890,000.00				38,674,671.61				48,183,993.99	126,220,524.48		416,969,190.08
加：会计政策变更												
前期差错更正												
其他												
二、本年期初余额	203,890,000.00				38,674,671.61				48,183,993.99	126,220,524.48		416,969,190.08
三、本期增减变动金额(减少以“－”号填列)					396,759.00					107,683,498.23		108,080,257.23
(一)综合收益总额										107,683,498.23		107,683,498.23
(二)所有者投入和减少资本					396,759.00							396,759.00
1. 所有者投入的普通股												
2. 其他权益工具持有者投入资本												
3. 股份支付计入所有者权益的金额					396,759.00							396,759.00
4. 其他												
(三)利润分配												
1. 提取盈余公积												
2. 对所有者(或股东)的分配												
3. 其他												
(四)所有者权益内部结转												
1. 资本公积转增资本(或股本)												
2. 盈余公积转												

增资本（或股本）												
3. 盈余公积弥补亏损												
4. 设定受益计划变动额结转留存收益												
5. 其他综合收益结转留存收益												
6. 其他												
（五）专项储备												
1. 本期提取												
2. 本期使用												
（六）其他												
四、本期期末余额	203,890,000.00				39,071,430.61				48,183,993.99	233,904,022.71		525,049,447.31

### 三、公司基本情况

杭州可靠护理用品股份有限公司前身系原杭州侨资纸业有限公司，侨资有限公司系由金利伟、金利琴共同出资组建，于2001年8月7日在杭州市工商行政管理局临安分局登记注册，取得注册号为3301852002326的企业法人营业执照，侨资公司成立时注册资本200万元。侨资公司以2011年7月31日为基准日，整体变更为股份有限公司，于2011年8月29日在杭州市工商行政管理局登记注册，总部位于浙江省杭州市。公司现持有统一社会信用代码为913301007309330480的营业执照，注册资本271,860,000.00元，股份总数271,860,000股（每股面值1元）。

本公司属其他纸制品制造行业。主要经营活动为成人失禁用品、婴儿护理用品和宠物卫生用品等的研发、生产和销售。产品主要有：成人失禁用品、婴儿护理用品和宠物卫生用品。

本财务报表业经公司2021年8月20日第四届董事会第十一次会议批准对外报出。

本公司将杭州可艾公司、福祉公司、佳容公司、卓丰控股（亚洲）有限公司、可睿公司、可芯美登、可心公司等7家子公司纳入报告期合并财务报表范围，详见本节附注“八、合并范围的变更”和附注“九、在其他主体中的权益”。

### 四、财务报表的编制基础

#### 1、编制基础

本公司财务报表以持续经营为编制基础。本财务报表按照财政部颁布的《企业会计准则——基本准则》以及其后颁布及修订的具体会计准则、应用指南、解释以及其他相关规定（统称“企业会计准则”）编制。

## 2、持续经营

公司对报告期末起12个月的持续经营能力进行了评价，未发现对持续经营能力产生重大怀疑的事项或情况，公司管理层相信公司能自财务报表批准日后不短于12个月的可预见未来期间内持续经营。

## 五、重要会计政策及会计估计

具体会计政策和会计估计提示：

具体会计政策和会计估计提示：公司根据实际生产经营特点制定了具体会计政策和会计估计，主要体现在应收款项坏账准备的计提、存货计价方法、固定资产折旧、无形资产摊销、收入确认和计量等。

### 1、遵循企业会计准则的声明

本公司所编制的财务报表符合企业会计准则的要求，真实、完整地反映了公司的财务状况、经营成果和现金流量等有关信息。

### 2、会计期间

自公历1月1日起至12月31日止为一个会计年度。

### 3、营业周期

公司经营业务的营业周期较短，以12个月作为资产和负债的流动性划分标准。

### 4、记账本位币

采用人民币为记账本位币。

### 5、同一控制下和非同一控制下企业合并的会计处理方法

#### （1）同一控制下企业合并的会计处理方法

公司在企业合并中取得的资产和负债，按照合并日被合并方在最终控制方合并财务报表中的账面价值计量。公司按照被合并方所有者权益在最终控制方合并财务报表中的账面价值份额与支付的合并对价账面价值或发行股份面值总额的差额，调整资本公积；资本公积不足冲减的，调整留存收益。

#### （2）非同一控制下企业合并的会计处理方法

公司在购买日对合并成本大于合并中取得的被购买方可辨认净资产公允价值份额的差额，确认为商誉；如果合并成本小于合并中取得的被购买方可辨认净资产公允价值份额，首先对取得的被购买方各项可辨认资产、负债及或有负债的公允价值以及合并成本的计量进行复核，经复核后合并成本仍小于合并中取得的被购买方可辨认净资产公允价值份额的，其差额计入当期损益。

## 6、合并财务报表的编制方法

母公司将其控制的所有子公司纳入合并财务报表的合并范围。合并财务报表以母公司及其子公司的财务报表为基础，根据其他有关资料，由母公司按照《企业会计准则第33号——合并财务报表》编制。

## 7、合营安排分类及共同经营会计处理方法

合营安排分为共同经营和合营企业。

当公司为共同经营的合营方时，确认与共同经营中利益份额相关的下列项目：

- (1) 确认单独所持有的资产，以及按持有份额确认共同持有的资产；
- (2) 确认单独所承担的负债，以及按持有份额确认共同承担的负债；
- (3) 确认出售公司享有的共同经营产出份额所产生的收入；
- (4) 按公司持有份额确认共同经营因出售资产所产生的收入；
- (5) 确认单独所发生的费用，以及按公司持有份额确认共同经营发生的费用。

## 8、现金及现金等价物的确定标准

列示于现金流量表中的现金是指库存现金以及可以随时用于支付的存款。现金等价物是指企业持有的期限短、流动性强、易于转换为已知金额现金、价值变动风险很小的投资。

## 9、外币业务和外币报表折算

### (1) 外币业务折算

外币交易在初始确认时，采用交易发生日即期汇率的近似汇率折算为人民币金额。资产负债表日，外币货币性项目采用资产负债表日即期汇率折算，因汇率不同而产生的汇兑差额，除与购建符合资本化条件资产有关的外币专门借款本金及利息的汇兑差额外，计入当期损益；以历史成本计量的外币非货币性项目仍采用交易发生日的即期汇率折算，不改变其人民币金额；以公允价值计量的外币非货币性项目，采用公允价值确定日的即期汇率折算，差额计入当期损益或其他综合收益。

### (2) 外币财务报表折算

资产负债表中的资产和负债项目，采用资产负债表日的即期汇率折算；所有者权益项目除“未分配利润”项目外，其他项目采用交易发生日的即期汇率折算；利润表中的收入和费用项目，采用交易发生日即期汇率的近似汇率折算。按照上述折算产生的外币财务报表折算差额，计入其他综合收益。

## 10、金融工具

### (1) 金融资产和金融负债的分类

金融资产在初始确认时划分为以下三类：1) 以摊余成本计量的金融资产；2) 以公允价值计量且其变动计入其他综合收益的金融资产；3) 以公允价值计量且其变动计入当期损益的金融资产。

金融负债在初始确认时划分为以下四类：1) 以公允价值计量且其变动计入当期损益的金融负债；2) 金融资产转移不符合终止确认条件或继续涉入被转移金融资产所形成的金融负债；3) 不属于上述1)或2)的财务担保合同，以及不属于上述1)并以低于市场利率贷款的贷款承诺；4) 以摊余成本计量的金融负债。

### (2) 金融资产和金融负债的确认依据、计量方法和终止确认条件

#### 1) 金融资产和金融负债的确认依据和初始计量方法

公司成为金融工具合同的一方时，确认一项金融资产或金融负债。初始确认金融资产或金融负债时，按照公允价值计量；对于以公允价值计量且其变动计入当期损益的金融资产和金融负债，相关交易费用直接计入当期损益；对于其他类别的金融资产或金融负债，相关交易费用计入初始确认金额。但是，公司初始确认的应收账款未包含重大融资成分或公司不考虑未超过一年的合同中的融资成分的，按照《企业会计准则第14号——收入》所定义的交易价格进行初始计量。

#### 2) 金融资产的后续计量方法

##### ① 以摊余成本计量的金融资产

采用实际利率法，按照摊余成本进行后续计量。以摊余成本计量且不属于任何套期关系的一部分的金融资产所产生的利得或损失，在终止确认、重分类、按照实际利率法摊销或确认减值时，计入当期损益。

##### ② 以公允价值计量且其变动计入其他综合收益的债务工具投资

采用公允价值进行后续计量。采用实际利率法计算的利息、减值损失或利得及汇兑损益计入当期损益，其他利得或损失计入其他综合收益。终止确认时，将之前计入其他综合收益的累计利得或损失从其他综合收益中转出，计入当期损益。

##### ③ 以公允价值计量且其变动计入其他综合收益的权益工具投资

采用公允价值进行后续计量。获得的股利（属于投资成本收回部分的除外）计入当期损益，其他利得或损失计入其他综合收益。终止确认时，将之前计入其他综合收益的累计利得或损失从其他综合收益中转出，计入留存收益。

##### ④ 以公允价值计量且其变动计入当期损益的金融资产

采用公允价值进行后续计量，产生的利得或损失（包括利息和股利收入）计入当期损益，除非该金融资产属于套期关系的一部分。

#### 3) 金融负债的后续计量方法

##### ① 以公允价值计量且其变动计入当期损益的金融负债

此类金融负债包括交易性金融负债（含属于金融负债的衍生工具）和指定为以公允价值计量且其变动计入当期损益的金融负债。对于此类金融负债以公允价值进行后续计量。因公司自身信用风险变动引起的指定为以公允价值计量且其变动计入当期损益的金融负债的公允价值变动金额计入其他综合收益，除非该处理会造成或扩大损益中的会计错配。此类金融负债产生的其他利得或损失（包括利息费用、除因公司自身信用风险变动引起的公允价值变动）计入当期损益，除非该金融负债属于套期关系的一部分。终止确认时，将之前计入其他综合收益的累计利得或损失从其他综合收益中转出，计入留存收益。

##### ② 金融资产转移不符合终止确认条件或继续涉入被转移金融资产所形成的金融负债

按照《企业会计准则第23号——金融资产转移》相关规定进行计量。

##### ③ 不属于上述①或②的财务担保合同，以及不属于上述①并以低于市场利率贷款的贷款承诺

在初始确认后按照下列两项金额之中的较高者进行后续计量：A. 按照金融工具的减值规定确定的损失准备金额；B. 初始确认金额扣除按照《企业会计准则第14号——收入》相关规定所确定的累计摊销额后的余额。

##### ④ 以摊余成本计量的金融负债

采用实际利率法以摊余成本计量。以摊余成本计量且不属于任何套期关系的一部分的金融负债所产生的利得或损失，在终止确认、按照实际利率法摊销时计入当期损益。

#### 4) 金融资产和金融负债的终止确认

##### ① 当满足下列条件之一时，终止确认金融资产：

- A. 收取金融资产现金流量的合同权利已终止；
- B. 金融资产已转移，且该转移满足《企业会计准则第23号——金融资产转移》关于金融资产终止确认的规定。

##### ② 当金融负债（或其一部分）的现时义务已经解除时，相应终止确认该金融负债（或该部分金融负债）。

##### (3) 金融资产转移的确认依据和计量方法

公司转移了金融资产所有权上几乎所有的风险和报酬的，终止确认该金融资产，并将转移中产生或保留的权利和义务单独确认为资产或负债；保留了金融资产所有权上几乎所有的风险和报酬的，继续确认所转移的金融资产。公司既没有转移也没有保留金融资产所有权上几乎所有的风险和报酬的，分别下列情况处理：1) 未保留对该金融资产控制的，终止确认该金融资产，并将转移中产生或保留的权利和义务单独确认为资产或负债；2) 保留了对该金融资产控制的，按照继续涉入所转移金融资产的程度确认有关金融资产，并相应确认有关负债。

金融资产整体转移满足终止确认条件的，将下列两项金额的差额计入当期损益：1) 所转移金融资产在终止确认日的账

面价值；2) 因转移金融资产而收到的对价，与原直接计入其他综合收益的公允价值变动累计额中对应终止确认部分的金额（涉及转移的金融资产为以公允价值计量且其变动计入其他综合收益的债务工具投资）之和。转移了金融资产的一部分，且该被转移部分整体满足终止确认条件的，将转移前金融资产整体的账面价值，在终止确认部分和继续确认部分之间，按照转移日各自的相对公允价值进行分摊，并将下列两项金额的差额计入当期损益：1) 终止确认部分的账面价值；2) 终止确认部分的对价，与原直接计入其他综合收益的公允价值变动累计额中对应终止确认部分的金额（涉及转移的金融资产为以公允价值计量且其变动计入其他综合收益的债务工具投资）之和。

#### (4) 金融资产和金融负债的公允价值确定方法

公司采用在当前情况下适用并且有足够可利用数据和其他信息支持的估值技术确定相关金融资产和金融负债的公允价值。公司将估值技术使用的输入值分以下层级，并依次使用：

1) 第一层次输入值是在计量日能够取得的相同资产或负债在活跃市场上未经调整的报价；

2) 第二层次输入值是除第一层次输入值外相关资产或负债直接或间接可观察的输入值，包括：活跃市场中类似资产或负债的报价；非活跃市场中相同或类似资产或负债的报价；除报价以外的其他可观察输入值，如在正常报价间隔期间可观察的利率和收益率曲线等；市场验证的输入值等；

3) 第三层次输入值是相关资产或负债的不可观察输入值，包括不能直接观察或无法由可观察市场数据验证的利率、股票波动率、企业合并中承担的弃置义务的未来现金流量、使用自身数据作出的财务预测等。

#### (5) 金融工具减值

##### 1) 金融工具减值计量和会计处理

公司以预期信用损失为基础，对以摊余成本计量的金融资产、以公允价值计量且其变动计入其他综合收益的债务工具投资、合同资产、租赁应收款、分类为以公允价值计量且其变动计入当期损益的金融负债以外的贷款承诺、不属于以公允价值计量且其变动计入当期损益的金融负债或不属于金融资产转移不符合终止确认条件或继续涉入被转移金融资产所形成的金融负债的财务担保合同进行减值处理并确认损失准备。

预期信用损失，是指以发生违约的风险为权重的金融工具信用损失的加权平均值。信用损失，是指公司按照原实际利率折现的、根据合同应收的所有合同现金流量与预期收取的所有现金流量之间的差额，即全部现金短缺的现值。其中，对于公司购买或源生的已发生信用减值的金融资产，按照该金融资产经信用调整的实际利率折现。

对于购买或源生的已发生信用减值的金融资产，公司在资产负债表日仅将自初始确认后整个存续期内预期信用损失的累计变动确认为损失准备。

对于由《企业会计准则第14号——收入》规范的交易形成，且不含重大融资成分或者公司不考虑不超过一年的合同中的融资成分的应收款项及合同资产，公司运用简化计量方法，按照相当于整个存续期内的预期信用损失金额计量损失准备。

对于租赁应收款、由《企业会计准则第14号——收入》规范的交易形成且包含重大融资成分的应收款项及合同资产，公司运用简化计量方法，按照相当于整个存续期内的预期信用损失金额计量损失准备。

除上述计量方法以外的金融资产，公司在每个资产负债表日评估其信用风险自初始确认后是否已经显著增加。如果信用风险自初始确认后已显著增加，公司按照整个存续期内预期信用损失的金额计量损失准备；如果信用风险自初始确认后未显著增加，公司按照该金融工具未来12个月内预期信用损失的金额计量损失准备。

公司利用可获得的合理且有依据的信息，包括前瞻性信息，通过比较金融工具在资产负债表日发生违约的风险与在初始确认日发生违约的风险，以确定金融工具的信用风险自初始确认后是否已显著增加。

于资产负债表日，若公司判断金融工具只具有较低的信用风险，则假定该金融工具的信用风险自初始确认后并未显著增加。

公司以单项金融工具或金融工具组合为基础评估预期信用风险和计量预期信用损失。当以金融工具组合为基础时，公司以共同风险特征为依据，将金融工具划分为不同组合。

公司在每个资产负债表日重新计量预期信用损失，由此形成的损失准备的增加或转回金额，作为减值损失或利得计入当期损益。对于以摊余成本计量的金融资产，损失准备抵减该金融资产在资产负债表中列示的账面价值；对于以公允价值计量且其变动计入其他综合收益的债权投资，公司在其他综合收益中确认其损失准备，不抵减该金融资产的账面价值。

##### 2) 按组合评估预期信用风险和计量预期信用损失的金融工具

项 目	确定组合的依据	计量预期信用损失的方法
其他应收款——合并范围内关联往来组合	款项性质	参考历史信用损失经验，结合当前状况以及对未来经济状况的预测，通过违约风险敞口和未来12个月内或整个存续期预期信用损失率，计算预期信用损失
其他应收款——账龄组合	账龄	

## 3) 按组合计量预期信用损失的应收款项及合同资产

## ① 具体组合及计量预期信用损失的方法

项 目	确定组合的依据	计量预期信用损失的方法
应收银行承兑汇票	票据类型	参考历史信用损失经验，结合当前状况以及对未来经济状况的预测，通过违约风险敞口和整个存续期预期信用损失率，计算预期信用损失
应收商业承兑汇票		
应收账款——账龄组合	账龄	参考历史信用损失经验，结合当前状况以及对未来经济状况的预测，编制应收账款账龄与整个存续期预期信用损失率对照表，计算预期信用损失
应收账款——合并范围内关联往来组合	款项性质	参考历史信用损失经验，结合当前状况以及对未来经济状况的预测，通过违约风险敞口和整个存续期预期信用损失率，计算预期信用损失

## ② 应收账款——账龄组合的账龄与整个存续期预期信用损失率对照表

账 龄	应收账款预期信用损失率(%)
1年以内（含，下同）	5
1-2年	10
2-3年	30
3年以上	100

## (6) 金融资产和金融负债的抵销

金融资产和金融负债在资产负债表内分别列示，不相互抵销。但同时满足下列条件的，公司以相互抵销后的净额在资产负债表内列示：1) 公司具有抵销已确认金额的法定权利，且该种法定权利是当前可执行的；2) 公司计划以净额结算，或同时变现该金融资产和清偿该金融负债。

不满足终止确认条件的金融资产转移，公司不对已转移的金融资产和相关负债进行抵销。

**11、应收票据**

应收票据的预期信用损失的确定方法及会计处理方法 详见五、10. 金融工具

**12、应收账款**

应收账款的预期信用损失的确定方法及会计处理方法 详见五、10. 金融工具



### 13、应收款项融资

当应收票据和应收账款同时满足以下条件时，本公司将其划分为以公允价值计量且其变动计入其他综合收益的金融资产，相关具体会计处理方式见五、10. 金融工具，在报表中列示为应收款项融资：1. 合同现金流量为对本金和以未偿付本金金额为基础的利息的支付；2. 本公司管理应收票据和应收账款的业务模式既以收取合同现金流量为目标又以出售为目标。

### 14、其他应收款

其他应收款的预期信用损失的确定方法及会计处理方法 详见五、10. 金融工具

### 15、存货

#### (1) 存货的分类

存货包括在日常活动中持有以备出售的产成品或商品、处在生产过程中的在产品、在生产过程或提供劳务过程中耗用的材料和物料等。

#### (2) 发出存货的计价方法

发出存货采用月末一次加权平均法。

#### (3) 存货可变现净值的确定依据

资产负债表日，存货采用成本与可变现净值孰低计量，按照单个存货成本高于可变现净值的差额计提存货跌价准备。直接用于出售的存货，在正常生产经营过程中以该存货的估计售价减去估计的销售费用和相关税费后的金额确定其可变现净值；需要经过加工的存货，在正常生产经营过程中以所生产的产成品的估计售价减去至完工时估计将要发生的成本、估计的销售费用和相关税费后的金额确定其可变现净值；资产负债表日，同一项存货中一部分有合同价格约定、其他部分不存在合同价格的，分别确定其可变现净值，并与其对应的成本进行比较，分别确定存货跌价准备的计提或转回的金额。

#### (4) 存货的盘存制度

存货的盘存制度为永续盘存制。

#### (5) 低值易耗品和包装物的摊销方法

##### ① 低值易耗品

按照一次转销法进行摊销。

##### ② 包装物

按照一次转销法进行摊销。

### 16、合同资产

(1) 合同资产的确认方法及标准：公司及其子公司根据履行履约义务与客户付款之间的关系在资产负债表中列示合同资产或合同负债。公司及其子公司将拥有的、无条件向客户收取对价的权利作为应收款项列示，将已向客户转让商品而有权收取对价的权利，且该权利取决于时间流逝之外的其他因素作为合同资产列示。

(2) 合同资产的预期信用损失的确定方法及会计处理方法 详见五、10. 金融工具

### 17、合同成本

与合同成本有关的资产包括合同取得成本和合同履约成本。

公司为取得合同发生的增量成本预期能够收回的，作为合同取得成本确认为一项资产。如果合同取得成本的摊销期限不超过一年，在发生时直接计入当期损益。

公司为履行合同发生的成本，不适用存货、固定资产或无形资产等相关准则的规范范围且同时满足下列条件的，作为合同履约成本确认为一项资产：

1. 该成本与一份当前或预期取得的合同直接相关，包括直接人工、直接材料、制造费用（或类似费用）、明确由客户承担的成本以及仅因该合同而发生的其他成本；
2. 该成本增加了公司未来用于履行履约义务的资源；
3. 该成本预期能够收回。

公司对于与合同成本有关的资产采用与该资产相关的商品或服务收入确认相同的基础进行摊销，计入当期损益。

如果与合同成本有关的资产的账面价值高于因转让与该资产相关的商品或服务预期能够取得的剩余对价减去估计将要发生的成本，公司对超出部分计提减值准备，并确认为资产减值损失。以前期间减值的因素之后发生变化，使得转让该资产相关的商品或服务预期能够取得的剩余对价减去估计将要发生的成本高于该资产账面价值的，转回原已计提的资产减值准备，并计入当期损益，但转回后的资产账面价值不超过假定不计提减值准备情况下该资产在转回日的账面价值。

## 18、持有待售资产

### （1）划分为持有待售资产的条件

同时满足下列条件的非流动资产或处置组，确认为持有待售资产：

- 1) 根据类似交易中出售此类资产或处置组的惯例，在当前状况下即可立即出售；
- 2) 出售极可能发生，即公司已经就一项出售计划作出决议且获得确定的购买承诺，预计出售将在一年内完成。有关规定要求公司相关权力机构或者监管部门批准后方可出售的，已经获得批准。

确定的购买承诺，是指公司与其他方签订的具有法律约束力的购买协议，该协议包含交易价格、时间和足够严厉的违约惩罚等重要条款，使协议出现重大调整或者撤销的可能性极小。

### （2）持有待售的非流动资产或处置组的计量

公司初始计量或在资产负债表日重新计量持有待售的非流动资产或处置组时，其账面价值高于公允价值减去出售费用后的净额的，将账面价值减记至公允价值减去出售费用后的净额，减记的金额确认为资产减值损失，计入当期损益，同时计提持有待售资产减值准备。

对于取得日划分为持有待售类别的非流动资产或处置组，公司在初始计量时比较假定其不划分为持有待售类别情况下的初始计量金额和公允价值减去出售费用后的净额，以两者孰低计量。除公司合并中取得的非流动资产或处置组外，由非流动资产或处置组以公允价值减去出售费用后的净额作为初始计量金额而产生的差额，计入当期损益。

公司在资产负债表日重新计量持有待售的处置组时，首先按照相关会计准则规定计量处置组中资产和负债的账面价值，然后按照上款的规定进行会计处理。

对于持有待售的处置组确认的资产减值损失金额，先抵减处置组中商誉的账面价值，再根据处置组中适用准则计量规定的各项非流动资产账面价值所占比重，按比例抵减其账面价值。

后续资产负债表日持有待售的非流动资产公允价值减去出售费用后的净额增加的，以前减记的金额予以恢复，并在划分为持有待售类别后确认的资产减值损失金额内转回，转回金额计入当期损益。划分为持有待售类别前确认的资产减值损失不得转回。

后续资产负债表日持有待售的处置组公允价值减去出售费用后的净额增加的，以前减记的金额予以恢复，并在划分为持有待售类别后适用准则计量规定的非流动资产确认的资产减值损失金额内转回，转回金额计入当期损益。已抵减的商誉账面价值，以及适用准则计量规定的非流动资产在划分为持有待售类别前确认的资产减值损失不得转回。

持有待售的处置组确认的资产减值损失后续转回金额，根据处置组中除商誉外适用准则计量规定的各项非流动资产账面价值所占比重，按比例增加其账面价值。

持有待售的非流动资产或处置组中的非流动资产不计提折旧或摊销，持有待售的处置组中负债的利息和其他费用继续予以确认。

非流动资产或处置组因不再满足持有待售类别的划分条件而不再继续划分为持有待售类别或非流动资产从持有待售的处置组中移除时，按照以下两者孰低计量：

1) 划分为持有待售类别前的账面价值，按照假定不划分为持有待售类别情况下本应确认的折旧、摊销或减值等进行调整后的金额；

2) 可收回金额。

公司终止确认持有待售的非流动资产或处置组时，将尚未确认的利得或损失计入当期损益。

## 19、长期股权投资

### 1. 共同控制、重大影响的判断

按照相关约定对某项安排存在共有的控制，并且该安排的相关活动必须经过分享控制权的参与方一致同意后才能决策，认定为共同控制。对被投资单位的财务和经营政策有参与决策的权力，但并不能够控制或者与其他方一起共同控制这些政策的制定，认定为重大影响。

### 2. 投资成本的确定

(1) 同一控制下的企业合并形成的，合并方以支付现金、转让非现金资产、承担债务或发行权益性证券作为合并对价的，在合并日按照取得被合并方所有者权益在最终控制方合并财务报表中的账面价值的份额作为其初始投资成本。长期股权投资初始投资成本与支付的合并对价的账面价值或发行股份的面值总额之间的差额调整资本公积；资本公积不足冲减的，调整留存收益。

公司通过多次交易分步实现同一控制下企业合并形成的长期股权投资，判断是否属于“一揽子交易”。属于“一揽子交易”的，把各项交易作为一项取得控制权的交易进行会计处理。不属于“一揽子交易”的，在合并日，根据合并后应享有被合并方净资产在最终控制方合并财务报表中的账面价值的份额确定初始投资成本。合并日长期股权投资的初始投资成本，与达到合并前的长期股权投资账面价值加上合并日进一步取得股份新支付对价的账面价值之和的差额，调整资本公积；资本公积不足冲减的，调整留存收益。

(2) 非同一控制下的企业合并形成的，在购买日按照支付的合并对价的公允价值作为其初始投资成本。

公司通过多次交易分步实现非同一控制下企业合并形成的长期股权投资，区分个别财务报表和合并财务报表进行相关会计处理：

1) 在个别财务报表中，按照原持有的股权投资的账面价值加上新增投资成本之和，作为改按成本法核算的初始投资成本。

2) 在合并财务报表中，判断是否属于“一揽子交易”。属于“一揽子交易”的，把各项交易作为一项取得控制权的交易进行会计处理。不属于“一揽子交易”的，对于购买日之前持有的被购买方的股权，按照该股权在购买日的公允价值进行重新计量，公允价值与其账面价值的差额计入当期投资收益；购买日之前持有的被购买方的股权涉及权益法核算下的其他综合收益等的，与其相关的其他综合收益等转为购买日所属当期收益。但由于被投资方重新计量设定受益计划净负债或净资产变动而产生的其他综合收益除外。

(3) 除企业合并形成以外的：以支付现金取得的，按照实际支付的购买价款作为其初始投资成本；以发行权益性证券取得的，按照发行权益性证券的公允价值作为其初始投资成本；以债务重组方式取得的，按《企业会计准则第12号——债务重组》确定其初始投资成本；以非货币性资产交换取得的，按《企业会计准则第7号——非货币性资产交换》确定其初始投资成本。

### 3. 后续计量及损益确认方法

对被投资单位实施控制的长期股权投资采用成本法核算；对联营企业和合营企业的长期股权投资，采用权益法核算。

### 4. 通过多次交易分步处置对子公司投资至丧失控制权的处理方法

#### (1) 个别财务报表

对处置的股权，其账面价值与实际取得价款之间的差额，计入当期损益。对于剩余股权，对被投资单位仍具有重大影响或者与其他方一起实施共同控制的，转为权益法核算；不能再对被投资单位实施控制、共同控制或重大影响的，按照《企业会计准则第22号——金融工具确认和计量》的相关规定进行核算。

## (2) 合并财务报表

### 1) 通过多次交易分步处置对子公司投资至丧失控制权，且不属于“一揽子交易”的

在丧失控制权之前，处置价款与处置长期股权投资相对应享有子公司自购买日或合并日开始持续计算的净资产份额之间的差额，调整资本公积（资本溢价），资本溢价不足冲减的，冲减留存收益。

丧失对原子公司控制权时，对于剩余股权，按照其在丧失控制权日的公允价值进行重新计量。处置股权取得的对价与剩余股权公允价值之和，减去按原持股比例计算应享有原有子公司自购买日或合并日开始持续计算的净资产的份额之间的差额，计入丧失控制权当期的投资收益，同时冲减商誉。与原有子公司股权投资相关的其他综合收益等，应当在丧失控制权时转为当期投资收益。

### 2) 通过多次交易分步处置对子公司投资至丧失控制权，且属于“一揽子交易”的

将各项交易作为一项处置子公司并丧失控制权的交易进行会计处理。但是，在丧失控制权之前每一次处置价款与处置投资对应的享有该子公司净资产份额的差额，在合并财务报表中确认为其他综合收益，在丧失控制权时一并转入丧失控制权当期的损益。

## 20、投资性房地产

投资性房地产计量模式

不适用

## 21、固定资产

### (1) 确认条件

固定资产是指为生产商品、提供劳务、出租或经营管理而持有的，使用年限超过一个会计年度的有形资产。固定资产在同时满足经济利益很可能流入、成本能够可靠计量时予以确认。

### (2) 折旧方法

类别	折旧方法	折旧年限	残值率	年折旧率
房屋及建筑物	年限平均法	5-30 年	5%	19.00%-3.17%
通用设备	年限平均法	3-10 年	5%	31.67%-9.50%
专用设备	年限平均法	5-15 年	5%	19.00%-6.33%
运输工具	年限平均法	3-10 年	5%	31.67%-9.50%

### (3) 融资租入固定资产的认定依据、计价和折旧方法

不适用

## 22、在建工程

1. 在建工程同时满足经济利益很可能流入、成本能够可靠计量则予以确认。在建工程按建造该项资产达到预定可使用状态前所发生的实际成本计量。

2. 在建工程达到预定可使用状态时，按工程实际成本转入固定资产。已达到预定可使用状态但尚未办理竣工决算的，先按估计价值转入固定资产，待办理竣工决算后再按实际成本调整原暂估价值，但不再调整原已计提的折旧。

## 23、借款费用

### 1. 借款费用资本化的确认原则

公司发生的借款费用，可直接归属于符合资本化条件的资产的购建或者生产的，予以资本化，计入相关资产成本；其他借款费用，在发生时确认为费用，计入当期损益。

### 2. 借款费用资本化期间

(1) 当借款费用同时满足下列条件时，开始资本化：1) 资产支出已经发生；2) 借款费用已经发生；3) 为使资产达到预定可使用或可销售状态所必要的购建或者生产活动已经开始。

(2) 若符合资本化条件的资产在购建或者生产过程中发生非正常中断，并且中断时间连续超过 3 个月，暂停借款费用的资本化；中断期间发生的借款费用确认为当期费用，直至资产的购建或者生产活动重新开始。

(3) 当所购建或者生产符合资本化条件的资产达到预定可使用或可销售状态时，借款费用停止资本化。

### 3. 借款费用资本化率以及资本化金额

为购建或者生产符合资本化条件的资产而借入专门借款的，以专门借款当期实际发生的利息费用（包括按照实际利率法确定的折价或溢价的摊销），减去将尚未动用的借款资金存入银行取得的利息收入或进行暂时性投资取得的投资收益后的金额，确定应予资本化的利息金额；为购建或者生产符合资本化条件的资产占用了一般借款的，根据累计资产支出超过专门借款的资产支出加权平均数乘以占用一般借款的资本化率，计算确定一般借款应予资本化的利息金额。

## 24、无形资产

### (1) 计价方法、使用寿命、减值测试

1. 无形资产包括土地使用权、专利权及非专利技术等，按成本进行初始计量。

2. 使用寿命有限的无形资产，在使用寿命内按照与该项无形资产有关的经济利益的预期实现方式系统合理地摊销，无法可靠确定预期实现方式的，采用直线法摊销。具体年限如下：

项 目	摊销年限(年)
土地使用权	50
办公软件	3-5
商标权	5

### (2) 内部研究开发支出会计政策

内部研究开发项目研究阶段的支出，于发生时计入当期损益。内部研究开发项目开发阶段的支出，同时满足下列条件的，确认为无形资产：(1) 完成该无形资产以使其能够使用或出售在技术上具有可行性；(2) 具有完成该无形资产并使用或出售的意图；(3) 无形资产产生经济利益的方式，包括能够证明运用该无形资产生产的产品存在市场或无形资产自身存在市场，

无形资产将在内部使用的，能证明其有用性；(4) 有足够的技术、财务资源和其他资源支持，以完成该无形资产的开发，并有能力使用或出售该无形资产；(5) 归属于该无形资产开发阶段的支出能够可靠地计量。

## 25、长期资产减值

对长期股权投资、固定资产、在建工程、使用寿命有限的无形资产等长期资产，在资产负债表日有迹象表明发生减值的，估计其可收回金额。对因企业合并所形成的商誉和使用寿命不确定的无形资产，无论是否存在减值迹象，每年都进行减值测试。商誉结合与其相关的资产组或者资产组组合进行减值测试。

若上述长期资产的可收回金额低于其账面价值的，按其差额确认资产减值准备并计入当期损益。

## 26、长期待摊费用

长期待摊费用核算已经支出，摊销期限在 1 年以上（不含 1 年）的各项费用。长期待摊费用按实际发生额入账，在受益期或规定的期限内分期平均摊销。如果长期待摊的费用项目不能使以后会计期间受益则将尚未摊销的该项目的摊余价值全部转入当期损益。

## 27、合同负债

本公司根据履行履约义务与客户付款之间的关系在资产负债表中列示合同资产或合同负债。

本公司及其子公司将已收或应收客户对价而应向客户转让商品的义务作为合同负债列示，如企业在转让承诺的商品之前已收取的款项。

## 28、职工薪酬

### (1) 短期薪酬的会计处理方法

在职工为公司提供服务的会计期间，将实际发生的短期薪酬确认为负债，并计入当期损益或相关资产成本。

### (2) 离职后福利的会计处理方法

离职后福利分为设定提存计划和设定受益计划。

(1) 在职工为公司提供服务的会计期间，根据设定提存计划计算的应缴存金额确认为负债，并计入当期损益或相关资产成本。

(2) 对设定受益计划的会计处理通常包括下列步骤：

1) 根据预期累计福利单位法，采用无偏且相互一致的精算假设对有关人口统计变量和财务变量等作出估计，计量设定受益计划所产生的义务，并确定相关义务的所属期间。同时，对设定受益计划所产生的义务予以折现，以确定设定受益计划义务的现值和当期服务成本；

2) 设定受益计划存在资产的，将设定受益计划义务现值减去设定受益计划资产公允价值所形成的赤字或盈余确认为一项设定受益计划净负债或净资产。设定受益计划存在盈余的，以设定受益计划的盈余和资产上限两项的孰低者计量设定受益计划净资产；

3) 期末, 将设定受益计划产生的职工薪酬成本确认为服务成本、设定受益计划净负债或净资产的利息净额以及重新计量设定受益计划净负债或净资产所产生的变动等三部分, 其中服务成本和设定受益计划净负债或净资产的利息净额计入当期损益或相关资产成本, 重新计量设定受益计划净负债或净资产所产生的变动计入其他综合收益, 并且在后续会计期间不允许转回至损益, 但可以在权益范围内转移这些在其他综合收益确认的金额。

### (3) 辞退福利的会计处理方法

向职工提供的辞退福利, 在下列两者孰早日确认辞退福利产生的职工薪酬负债, 并计入当期损益: (1) 公司不能单方面撤回因解除劳动关系计划或裁减建议所提供的辞退福利时; (2) 公司确认与涉及支付辞退福利的重组相关的成本或费用时。

### (4) 其他长期职工福利的会计处理方法

向职工提供的其他长期福利, 符合设定提存计划条件的, 按照设定提存计划的有关规定进行会计处理; 除此之外的其他长期福利, 按照设定受益计划的有关规定进行会计处理, 为简化相关会计处理, 将其产生的职工薪酬成本确认为服务成本、其他长期职工福利净负债或净资产的利息净额以及重新计量其他长期职工福利净负债或净资产所产生的变动等组成项目的总净额计入当期损益或相关资产成本。

## 29、预计负债

1. 因对外提供担保、诉讼事项、产品质量保证、亏损合同等或有事项形成的义务成为公司承担的现时义务, 履行该义务很可能导致经济利益流出公司, 且该义务的金额能够可靠的计量时, 公司将该项义务确认为预计负债。

2. 公司按照履行相关现时义务所需支出的最佳估计数对预计负债进行初始计量, 并在资产负债表日对预计负债的账面价值进行复核。

## 30、股份支付

### 1. 股份支付的种类

包括以权益结算的股份支付和以现金结算的股份支付。

### 2. 实施、修改、终止股份支付计划的相关会计处理

#### (1) 以权益结算的股份支付

授予后立即可行权的换取职工服务的以权益结算的股份支付, 在授予日按照权益工具的公允价值计入相关成本或费用, 相应调整资本公积。完成等待期内的服务或达到规定业绩条件才可行权的换取职工服务的以权益结算的股份支付, 在等待期内的每个资产负债表日, 以对可行权权益工具数量的最佳估计为基础, 按权益工具授予日的公允价值, 将当期取得的服务计入相关成本或费用, 相应调整资本公积。

换取其他方服务的权益结算的股份支付, 如果其他方服务的公允价值能够可靠计量的, 按照其他方服务在取得日的公允价值计量; 如果其他方服务的公允价值不能可靠计量, 但权益工具的公允价值能够可靠计量的, 按照权益工具在服务取得日的公允价值计量, 计入相关成本或费用, 相应增加所有者权益。

#### (2) 以现金结算的股份支付

授予后立即可行权的换取职工服务的以现金结算的股份支付, 在授予日按公司承担负债的公允价值计入相关成本或费用, 相应增加负债。完成等待期内的服务或达到规定业绩条件才可行权的换取职工服务的以现金结算的股份支付, 在等待期内的每个资产负债表日, 以对可行权情况的最佳估计为基础, 按公司承担负债的公允价值, 将当期取得的服务计入相关成本

或费用和相应的负债。

### (3) 修改、终止股份支付计划

如果修改增加了所授予的权益工具的公允价值，公司按照权益工具公允价值的增加相应地确认取得服务的增加；如果修改增加了所授予的权益工具的数量，公司将增加的权益工具的公允价值相应地确认为取得服务的增加；如果公司按照有利于职工的方式修改可行权条件，公司在处理可行权条件时，考虑修改后的可行权条件。

如果修改减少了授予的权益工具的公允价值，公司继续以权益工具在授予日的公允价值为基础，确认取得服务的金额，而不考虑权益工具公允价值的减少；如果修改减少了授予的权益工具的数量，公司将减少部分作为已授予的权益工具的取消来进行处理；如果以不利于职工的方式修改了可行权条件，在处理可行权条件时，不考虑修改后的可行权条件。

如果公司在等待期内取消了所授予的权益工具或结算了所授予的权益工具（因未满足可行权条件而被取消的除外），则将取消或结算作为加速可行权处理，立即确认原本在剩余等待期内确认的金额。

## 31、收入

收入确认和计量所采用的会计政策

### (1) 收入确认原则

于合同开始日，公司对合同进行评估，识别合同所包含的各单项履约义务，并确定各单项履约义务是在某一时段内履行，还是在某一时点履行。

满足下列条件之一时，属于在某一时段内履行履约义务，否则，属于在某一时点履行履约义务：1) 客户在公司履约的同时即取得并消耗公司履约所带来的经济利益；2) 客户能够控制公司履约过程中在建商品；3) 公司履约过程中所产出的商品具有不可替代用途，且公司在整个合同期间内有权就累计至今已完成的履约部分收取款项。

对于在某一时段内履行的履约义务，公司在该段时间内按照履约进度确认收入。履约进度不能合理确定时，已经发生的成本预计能够得到补偿的，按照已经发生的成本金额确认收入，直到履约进度能够合理确定为止。对于在某一时点履行的履约义务，在客户取得相关商品或服务控制权时点确认收入。在判断客户是否已取得商品控制权时，公司考虑下列迹象：1) 公司就该商品享有现时收款权利，即客户就该商品负有现时付款义务；2) 公司已将该商品的法定所有权转移给客户，即客户已拥有该商品的法定所有权；3) 公司已将该商品实物转移给客户，即客户已实物占有该商品；4) 公司已将该商品所有权上的主要风险和报酬转移给客户，即客户已取得该商品所有权上的主要风险和报酬；5) 客户已接受该商品；6) 其他表明客户已取得商品控制权的迹象。

### (2) 收入计量原则

1) 公司按照分摊至各单项履约义务的交易价格计量收入。交易价格是公司因向客户转让商品或服务而预期有权收取的对价金额，不包括代第三方收取的款项以及预期将退还给客户的款项。

2) 合同中存在可变对价的，公司按照期望值或最可能发生金额确定可变对价的最佳估计数，但包含可变对价的交易价格，不超过在相关不确定性消除时累计已确认收入极可能不会发生重大转回的金额。

3) 合同中存在重大融资成分的，公司按照假定客户在取得商品或服务控制权时即以现金支付的应付金额确定交易价格。该交易价格与合同对价之间的差额，在合同期间内采用实际利率法摊销。合同开始日，公司预计客户取得商品或服务控制权与客户支付价款间隔不超过一年的，不考虑合同中存在的重大融资成分。

4) 合同中包含两项或多项履约义务的，公司于合同开始日，按照各单项履约义务所承诺商品的单独售价的相对比例，将交易价格分摊至各单项履约义务。

### (3) 收入确认的具体方法

公司主要销售婴儿护理用品、成人失禁用品、宠物卫生用品和口罩等产品，销售业务按照区域划分为境内销售和境外销售。境内销售主要采用 ODM 和自有品牌销售两种模式，其中自有品牌销售分为线上销售和线下销售。境外销售主要采用 ODM 模式。公司根据具体销售业务特点，确定公司销售商品收入确认的标准及收入确认时间的具体判断标准：

#### 1) 境内自有品牌销售业务的收入确认方法



① 线下销售模式：在公司已根据合同约定将产品交付给购货方，经客户签收或对账后确认销售收入。

② 线上销售业务的收入确认方法

A. 自营电商平台：在公司根据订单发出商品，客户收到货物或者系统默认收货、公司收到货款时确认销售收入。

B. 电商超市：公司收到客户对账结算单且对账无误时确认销售收入。

C. 线上分销平台：其中供销平台，在终端消费者确认收货、公司收到电商平台交付的消费者货款时确认销售收入；其他线上分销平台客户，在公司收到客户对账结算单且对账无误时确认销售收入。

2) 境内 ODM 销售业务的收入确认方法

① 到货确认的客户：在公司已根据合同约定将产品交付给购货方，经客户签收时确认销售收入。

② 自提客户：在公司已根据合同约定将产品交付给客户委托的物流公司时确认销售收入。

③ 委托存放的客户：在公司已根据合同约定将产品生产入库且经客户确认产品质量合格或与客户对账确认结算时确认销售收入。

3) 境外销售业务的收入确认方法

① 一般境外销售业务：公司已根据合同约定将产品报关，取得提单，且产品销售收入金额已确定，已经收回货款或取得收款凭证且相关的经济利益很可能流入，产品相关的成本能够可靠地计量时确认销售收入。

② 工厂交货（EXW）结算方式境外销售业务：以在工厂或仓库将货物交付客户指定承运人，视为控制权的转移，确认销售收入。

同类业务采用不同经营模式导致收入确认会计政策存在差异的情况

不适用

## 32、政府补助

1. 政府补助在同时满足下列条件时予以确认：（1）公司能够满足政府补助所附的条件；（2）公司能够收到政府补助。政府补助为货币性资产的，按照收到或应收的金额计量。政府补助为非货币性资产的，按照公允价值计量；公允价值不能可靠取得的，按照名义金额计量。

2. 与资产相关的政府补助判断依据及会计处理方法

政府文件规定用于购建或以其他方式形成长期资产的政府补助划分为与资产相关的政府补助。政府文件不明确的，以取得该补助必须具备的基本条件为基础进行判断，以购建或以其他方式形成长期资产为基本条件的作为与资产相关的政府补助。与资产相关的政府补助，冲减相关资产的账面价值或确认为递延收益。与资产相关的政府补助确认为递延收益的，在相关资产使用寿命内按照合理、系统的方法分期计入损益。按照名义金额计量的政府补助，直接计入当期损益。相关资产在使用寿命结束前被出售、转让、报废或发生毁损的，将尚未分配的相关递延收益余额转入资产处置当期的损益。

3. 与收益相关的政府补助判断依据及会计处理方法

除与资产相关的政府补助之外的政府补助划分为与收益相关的政府补助。对于同时包含与资产相关部分和与收益相关部分的政府补助，难以区分与资产相关或与收益相关的，整体归类为与收益相关的政府补助。与收益相关的政府补助，用于补偿以后期间的相关成本费用或损失的，确认为递延收益，在确认相关成本费用或损失的期间，计入当期损益或冲减相关成本；用于补偿已发生的相关成本费用或损失的，直接计入当期损益或冲减相关成本。

4. 与公司日常经营活动相关的政府补助，按照经济业务实质，计入其他收益或冲减相关成本费用。与公司日常活动无关的政府补助，计入营业外收支。

5. 政策性优惠贷款贴息的会计处理方法

（1）财政将贴息资金拨付给贷款银行，由贷款银行以政策性优惠利率向公司提供贷款的，以实际收到的借款金额作为借款的入账价值，按照借款本金和该政策性优惠利率计算相关借款费用。

（2）财政将贴息资金直接拨付给公司的，将对应的贴息冲减相关借款费用。

### 33、递延所得税资产/递延所得税负债

1. 根据资产、负债的账面价值与其计税基础之间的差额（未作为资产和负债确认的项目按照税法规定可以确定其计税基础的，该计税基础与其账面数之间的差额），按照预期收回该资产或清偿该负债期间的适用税率计算确认递延所得税资产或递延所得税负债。

2. 确认递延所得税资产以很可能取得用来抵扣可抵扣暂时性差异的应纳税所得额为限。资产负债表日，有确凿证据表明未来期间很可能获得足够的应纳税所得额用来抵扣可抵扣暂时性差异的，确认以前会计期间未确认的递延所得税资产。

3. 资产负债表日，对递延所得税资产的账面价值进行复核，如果未来期间很可能无法获得足够的应纳税所得额用以抵扣递延所得税资产的利益，则减记递延所得税资产的账面价值。在很可能获得足够的应纳税所得额时，转回减记的金额。

4. 公司当期所得税和递延所得税作为所得税费用或收益计入当期损益，但不包括下列情况产生的所得税：(1) 企业合并；(2) 直接在所有者权益中确认的交易或者事项。

### 34、租赁

#### (1) 经营租赁的会计处理方法

公司为承租人时，在租赁期内各个期间按照直线法将租金计入相关资产成本或确认为当期损益，发生的初始直接费用，直接计入当期损益。或有租金在实际发生时计入当期损益。

公司为出租人时，在租赁期内各个期间按照直线法将租金确认为当期损益，发生的初始直接费用，除金额较大的予以资本化并分期计入损益外，均直接计入当期损益。或有租金在实际发生时计入当期损益。

#### (2) 融资租赁的会计处理方法

不适用

### 35、重要会计政策和会计估计变更

#### (1) 重要会计政策变更

√ 适用 □ 不适用

会计政策变更的内容和原因	审批程序	备注
财政部于 2018 年 12 月颁布了修订后的《企业会计准则第 21 号——租赁》（财会[2018]35 号）（以下简称“新租赁准则”），要求境内上市公司 2021 年 1 月 1 日起执行	根据《深圳证券交易所创业板上市公司规范运作指引》（2020 年修订）中的相关规定，根据法律、行政法规或者国家统一的会计制度的要求变更会计政策的，可直接公告，无须董事会和股东大会审议。	根据新租赁准则要求，公司自 2021 年 1 月 1 日开始按照新修订的租赁准则《企业会计准则第 21 号-租赁》进行会计处理，并根据衔接规定，对可比期间信息不予调整，公司执行新租赁准则未影响年初资产负债表项目。执行新租赁准则不会对公司以前年度财务状况、经营成果产生影响

**(2) 重要会计估计变更**

适用  不适用

**(3) 2021 年起首次执行新租赁准则调整执行当年年初财务报表相关项目情况**

适用

是否需要调整年初资产负债表科目

是  否

不需要调整年初资产负债表科目的原因说明

根据新租赁准则要求，公司自2021年1月1日开始按照新修订的租赁准则《企业会计准则第21号-租赁》进行会计处理，并根据衔接规定，对可比期间信息不予调整，公司执行新租赁准则未影响年初资产负债表项目。执行新租赁准则不会对公司以前年度财务状况、经营成果产生影响。

**(4) 2021 年起首次执行新租赁准则追溯调整前期比较数据说明**

适用  不适用

**六、税项****1、主要税种及税率**

税种	计税依据	税率
增值税	以按税法规定计算的销售货物和应税劳务收入为基础计算销项税额，扣除当期允许抵扣的进项税额后，差额部分为应交增值税	6%、13%、16%；出口产品执行出口退税政策，出口退税率为 13%
城市维护建设税	实际缴纳的流转税税额	7%
企业所得税	应纳税所得额	15%、16.5%、25%
房产税	从价计征的，按房产原值一次减除 30% 后余值的 1.2% 计缴；从租计征的，按租金收入的 12% 计缴	1.2%、12%
教育费附加	实际缴纳的流转税税额	3%
地方教育附加	实际缴纳的流转税税额	2%

存在不同企业所得税税率纳税主体的，披露情况说明

纳税主体名称	所得税税率
本公司	15%
杭州可艾公司	15%
卓丰控股公司	16.5%
除上述以外的其他纳税主体	25%

## 2、税收优惠

根据全国高新技术企业认定管理工作领导小组办公室《关于浙江省 2018 年高新技术企业备案的复函》(国科火字(2019)70 号), 本公司及子公司杭州可艾公司被认定为高新技术企业, 认定有效期自 2018 年起三年。

## 七、合并财务报表项目注释

### 1、货币资金

单位：元

项目	期末余额	期初余额
库存现金		1,488.00
银行存款	955,327,587.63	212,742,769.90
其他货币资金	105,311,201.41	126,503,086.92
合计	1,060,638,789.04	339,247,344.82
因抵押、质押或冻结等对使用有限制的款项总额	96,583,651.02	121,606,327.96

### 2、交易性金融资产

单位：元

项目	期末余额	期初余额
以公允价值计量且其变动计入当期损益的金融资产		100,000,000.00
其中:		
其中:		
合计		100,000,000.00

### 3、应收票据

#### (1) 应收票据分类列示

单位：元

项目	期末余额	期初余额
银行承兑票据	896,573.16	1,251,117.22
合计	896,573.16	1,251,117.22

单位：元

类别	期末余额					期初余额				
	账面余额		坏账准备		账面价值	账面余额		坏账准备		账面价值
	金额	比例	金额	计提比例		金额	比例	金额	计提比例	
其中:										
按组合计提坏账准备的应收票据	896,573.16	100.00%			896,573.16	1,251,117.22	100.00%			1,251,117.22
其中:										
合计	896,573.16	100.00%			896,573.16	1,251,117.22	100.00%			1,251,117.22

单位：元

名称	期末余额			
	账面余额	坏账准备	计提比例	计提理由

单位：元

名称	期末余额		
	账面余额	坏账准备	计提比例
银行承兑票据	896,573.16	0.00	0.00%
合计	896,573.16	0.00	--

单位：元

名称	期末余额		
	账面余额	坏账准备	计提比例

确定该组合依据的说明：

如是按照预期信用损失一般模型计提应收票据坏账准备，请参照其他应收款的披露方式披露坏账准备的相关信息：

 适用  不适用**(2) 本期计提、收回或转回的坏账准备情况**

本期计提坏账准备情况：

单位：元

类别	期初余额	本期变动金额				期末余额
		计提	收回或转回	核销	其他	

其中本期坏账准备收回或转回金额重要的：

 适用  不适用

## (3) 期末公司已质押的应收票据

无

## (4) 期末公司已背书或贴现且在资产负债表日尚未到期的应收票据

无

## (5) 期末公司因出票人未履约而将其转应收账款的票据

无

## (6) 本期实际核销的应收票据情况

无

## 4、应收账款

## (1) 应收账款分类披露

单位：元

类别	期末余额					期初余额				
	账面余额		坏账准备		账面价值	账面余额		坏账准备		账面价值
	金额	比例	金额	计提比例		金额	比例	金额	计提比例	
其中：										
按组合计提坏账准备的应收账款	219,869,923.97	100.00%	11,466,017.35	5.21%	208,403,906.62	237,606,438.48	100.00%	12,305,750.45	5.18%	225,300,688.03
其中：										
合计	219,869,923.97	100.00%	11,466,017.35	5.21%	208,403,906.62	237,606,438.48	100.00%	12,305,750.45	5.18%	225,300,688.03

单位：元

名称	期末余额		
	账面余额	坏账准备	计提比例

确定该组合依据的说明：

如是按照预期信用损失一般模型计提应收账款坏账准备，请参照其他应收款的披露方式披露坏账准备的相关信息：

 适用  不适用

按账龄披露

单位：元

账龄	期末余额
1 年以内（含 1 年）	217,896,208.35
1 至 2 年	1,100,515.22
2 至 3 年	588,635.70
3 年以上	284,564.70
3 至 4 年	59,706.80
4 至 5 年	57,366.08
5 年以上	167,491.82
合计	219,869,923.97

### （2）本期计提、收回或转回的坏账准备情况

本期计提坏账准备情况：

单位：元

类别	期初余额	本期变动金额				期末余额
		计提	收回或转回	核销	其他	
按组合计提坏账准备的应收账款	12,305,750.45	2,015,145.96	2,854,879.06			11,466,017.35
合计	12,305,750.45	2,015,145.96	2,854,879.06			11,466,017.35

单位：元

单位名称	收回或转回金额	收回方式
菲律宾 JS	1,122,031.89	银行电汇
万邦健康	901,642.99	银行电汇
京东	499,547.81	银行电汇
合计	2,523,222.69	--

### （3）本期实际核销的应收账款情况

无

### （4）按欠款方归集的期末余额前五名的应收账款情况

单位：元

单位名称	应收账款期末余额	占应收账款期末余额合计数的比例	坏账准备期末余额
期末余额前五名	196,276,656.95	89.27%	9,813,832.85

合计	196,276,656.95	89.27%	
----	----------------	--------	--

(5) 因金融资产转移而终止确认的应收账款

(6) 转移应收账款且继续涉入形成的资产、负债金额

## 5、应收款项融资

单位：元

项目	期末余额	期初余额
----	------	------

应收款项融资本期增减变动及公允价值变动情况

适用  不适用

如是按照预期信用损失一般模型计提应收款项融资减值准备，请参照其他应收款的披露方式披露减值准备的相关信息：

适用  不适用

## 6、预付款项

(1) 预付款项按账龄列示

单位：元

账龄	期末余额		期初余额	
	金额	比例	金额	比例
1年以内	9,457,995.39	90.43%	12,070,181.45	87.21%
1至2年	758,676.72	7.25%	1,747,180.26	12.63%
2至3年	224,281.98	2.14%	2,531.03	0.02%
3年以上	18,842.31	0.18%	18,842.31	0.14%
合计	10,459,796.40	--	13,838,735.05	--

(2) 按预付对象归集的期末余额前五名的预付款情况

按预付对象归集的期末余额前五名金额合计4,622,430.94元，占预付款项期末余额合计数的比例为44.19%。

## 7、其他应收款

单位：元

项目	期末余额	期初余额
应收利息	1,579,359.39	
其他应收款	6,154,647.44	6,736,311.59
合计	7,734,006.83	6,736,311.59



## (1) 应收利息

## 1) 应收利息分类

单位：元

项目	期末余额	期初余额
协定存款利息	1,579,359.39	
合计	1,579,359.39	

## 2) 重要逾期利息

无

## 3) 坏账准备计提情况

 适用  不适用

## (2) 应收股利

## 1) 应收股利分类

 适用  不适用

## 2) 重要的账龄超过 1 年的应收股利

 适用  不适用

## 3) 坏账准备计提情况

 适用  不适用

## (3) 其他应收款

## 1) 其他应收款按款项性质分类情况

单位：元

款项性质	期末账面余额	期初账面余额
应收退货款	7,831,435.50	7,669,884.00
押金保证金	1,402,007.13	577,223.81
应收暂付款	636,938.23	377,563.43
应收利息	1,579,359.39	
其他	194,586.58	7,220.46

合计	11,644,326.83	8,631,891.70
----	---------------	--------------

## 2) 坏账准备计提情况

单位：元

坏账准备	第一阶段	第二阶段	第三阶段	合计
	未来 12 个月预期信用损失	整个存续期预期信用损失 (未发生信用减值)	整个存续期预期信用损失 (已发生信用减值)	
2021 年 1 月 1 日余额	3,598,932.95			3,598,932.95
2021 年 1 月 1 日余额在 本期	---	---	---	---
本期计提	311,387.05			311,387.05
2021 年 6 月 30 日余额	3,910,320.00			3,910,320.00

损失准备本期变动金额重大的账面余额变动情况

 适用  不适用

按账龄披露

单位：元

账龄	期末余额
1 年以内（含 1 年）	2,864,594.33
1 至 2 年	8,327,078.55
2 至 3 年	167,165.89
3 年以上	285,488.06
3 至 4 年	97,559.44
4 至 5 年	75,000.00
5 年以上	112,928.62
合计	11,644,326.83

## 3) 本期计提、收回或转回的坏账准备情况

本期计提坏账准备情况：

单位：元

类别	期初余额	本期变动金额				期末余额
		计提	收回或转回	核销	其他	
按单项计提坏账准备	3,369,884.00					3,369,884.00
按组合计提坏账准备	229,048.95	311,387.05				540,436.00

合计	3,598,932.95	311,387.05				3,910,320.00
----	--------------	------------	--	--	--	--------------

## 4) 本期实际核销的其他应收款情况

无

## 5) 按欠款方归集的期末余额前五名的其他应收款情况

单位：元

单位名称	款项的性质	期末余额	账龄	占其他应收款期末余额合计数的比例	坏账准备期末余额
前五	应收暂付款/应收暂付款	8,093,053.15	2年以内	69.51%	3,391,042.46
合计	--	8,093,053.15	--	69.51%	3,391,042.46

## 6) 涉及政府补助的应收款项

无

## 7) 因金融资产转移而终止确认的其他应收款

无

## 8) 转移其他应收款且继续涉入形成的资产、负债金额

无

## 8、存货

公司是否需要遵守房地产行业的披露要求

否

## (1) 存货分类

单位：元

项目	期末余额			期初余额		
	账面余额	存货跌价准备或合同履约成本减值准备	账面价值	账面余额	存货跌价准备或合同履约成本减值准备	账面价值
原材料	54,704,557.78	1,048,714.88	53,655,842.90	66,147,217.23	992,142.70	65,155,074.53
在产品	428,955.80		428,955.80	427,710.12		427,710.12

库存商品	31,512,833.95	655,776.59	30,857,057.36	26,930,998.91	459,988.81	26,471,010.10
发出商品	15,608,795.78		15,608,795.78	26,581,252.68		26,581,252.68
在途物资	8,164,817.54		8,164,817.54	9,116,282.43		9,116,282.43
合计	110,419,960.85	1,704,491.47	108,715,469.38	129,203,461.37	1,452,131.51	127,751,329.86

## (2) 存货跌价准备和合同履约成本减值准备

单位：元

项目	期初余额	本期增加金额		本期减少金额		期末余额
		计提	其他	转回或转销	其他	
原材料	992,142.70	78,084.85		21,512.67		1,048,714.88
库存商品	459,988.81	541,246.65		345,458.87		655,776.59
合计	1,452,131.51	619,331.50		366,971.54		1,704,491.47

## (3) 存货期末余额含有借款费用资本化金额的说明

## (4) 合同履约成本本期摊销金额的说明

## 9、其他流动资产

单位：元

项目	期末余额	期初余额
理财产品		20,000,000.00
待抵扣进项税	14,945,268.26	14,300,717.10
保险费等待摊费用	1,101,368.11	1,060,733.71
合计	16,046,636.37	35,361,450.81

## 10、其他权益工具投资

单位：元

项目	期末余额	期初余额
北京伊舒雅医疗科技有限公司	250,000.00	250,000.00
合计	250,000.00	250,000.00

分项披露本期非交易性权益工具投资

单位：元

项目名称	确认的股利收入	累计利得	累计损失	其他综合收益转入留存收益的金额	指定为以公允价值计量且其变动计入其他综合收	其他综合收益转入留存收益的原因

					益的原因	
--	--	--	--	--	------	--

其他说明：

北京伊舒雅医疗科技有限公司系2020年7月7日在北京市朝阳区市场监督管理局登记注册成立，注册资本1,000.00万元，本公司认缴注册资本156.25万元，持股比例为15.6250%，截至2021年06月30日，本公司已实缴注册资本250,000.00元。

## 11、投资性房地产

### (1) 采用成本计量模式的投资性房地产

适用  不适用

### (2) 采用公允价值计量模式的投资性房地产

适用  不适用

### (3) 未办妥产权证书的投资性房地产情况

无

## 12、固定资产

单位：元

项目	期末余额	期初余额
固定资产	507,397,919.70	485,818,081.40
合计	507,397,919.70	485,818,081.40

### (1) 固定资产情况

单位：元

项目	房屋及建筑物	通用设备	专用设备	运输工具	合计
一、账面原值：					
1. 期初余额	212,673,950.13	35,043,941.98	405,153,870.67	10,527,041.50	663,398,804.28
2. 本期增加金额	870,125.32	1,269,390.41	40,627,109.14	1,034,424.80	43,801,049.67
(1) 购置		494,080.21	40,627,109.14	1,034,424.80	42,155,614.15
(2) 在建工程转入	870,125.32	775,310.20			1,645,435.52
(3) 企业合并增加					
3. 本期减少金额			982,645.72		982,645.72

(1) 处置或报废			982,645.72		982,645.72
4. 期末余额	213,544,075.45	36,313,332.39	444,798,334.09	11,561,466.30	706,217,208.23
二、累计折旧					
1. 期初余额	36,756,085.89	18,306,808.33	100,583,943.21	5,280,861.85	160,927,699.28
2. 本期增加金额	3,583,616.24	2,119,577.84	15,966,074.60	455,253.87	22,124,522.55
(1) 计提	3,583,616.24	2,119,577.84	15,966,074.60	455,253.87	22,124,522.55
3. 本期减少金额			885,956.90		885,956.90
(1) 处置或报废			885,956.90		885,956.90
4. 期末余额	40,339,702.13	20,426,386.17	115,664,060.91	5,736,115.72	182,166,264.93
三、减值准备					
1. 期初余额			16,653,023.60		16,653,023.60
2. 本期增加金额					
(1) 计提					
3. 本期减少金额					
(1) 处置或报废					
4. 期末余额			16,653,023.60		16,653,023.60
四、账面价值					
1. 期末账面价值	173,204,373.32	15,886,946.22	312,481,249.58	5,825,350.58	507,397,919.70
2. 期初账面价值	175,917,864.24	16,737,133.65	287,916,903.86	5,246,179.65	485,818,081.40

## (2) 暂时闲置的固定资产情况

单位：元

项目	账面原值	累计折旧	减值准备	账面价值	备注
专用设备	21,791,206.85	464,314.18	16,653,023.60	4,673,869.07	

## (3) 通过经营租赁租出的固定资产

无

## (4) 未办妥产权证书的固定资产情况

单位：元

项目	账面价值	未办妥产权证书的原因
新溪钢结构简易仓库	172,396.30	简易钢架结构仓库，无法办理产证
可艾公司传达室	239,168.73	正在办理中

## (5) 固定资产清理

无

## 13、在建工程

单位：元

项目	期末余额	期初余额
在建工程	173,444,363.31	50,236,861.29
合计	173,444,363.31	50,236,861.29

## (1) 在建工程情况

单位：元

项目	期末余额			期初余额		
	账面余额	减值准备	账面价值	账面余额	减值准备	账面价值
可靠熔喷布生产线	19,523,340.12	15,940,520.01	3,582,820.11	19,523,340.12	15,940,520.01	3,582,820.11
智能工厂项目	105,737,550.12		105,737,550.12	39,818,785.66		39,818,785.66
其他	64,123,993.08		64,123,993.08	6,835,255.52		6,835,255.52
合计	189,384,883.32	15,940,520.01	173,444,363.31	66,177,381.30	15,940,520.01	50,236,861.29

## (2) 重要在建工程项目本期变动情况

单位：元

项目名称	预算数	期初余额	本期增加金额	本期转入固定资产金额	本期其他减少金额	期末余额	工程累计投入占预算比例	工程进度	利息资本化累计金额	其中：本期利息资本化金额	本期利息资本化率	资金来源
可靠熔喷布生	22,000,000.00	19,523,340.12				19,523,340.12	88.74%	90.00%				其他

产线												
智能工厂项目	553,871,500.00	39,818,785.66	93,543,037.56	27,624,273.10		105,737,550.12	29.06%	厂房主体工程已基本完工				其他
其他		6,835,255.52	57,446,702.17	157,964,961.61		64,123,993.08						其他
合计	575,871,500.00	66,177,381.30	150,989,739.73	27,782,237.71		189,384,883.32	--	--				--

#### 14、生产性生物资产

##### (1) 采用成本计量模式的生产性生物资产

适用  不适用

##### (2) 采用公允价值计量模式的生产性生物资产

适用  不适用

#### 15、油气资产

适用  不适用

#### 16、无形资产

##### (1) 无形资产情况

单位：元

项目	土地使用权	专利权	非专利技术		合计
一、账面原值					
1. 期初余额	58,416,742.75		2,567,498.58		60,984,241.33
2. 本期增加金额			237,735.84		237,735.84
(1) 购置			237,735.84		237,735.84
(2) 内部研发					
(3) 企业合并增加					
3. 本期减少金额					



(1) 处置					
4. 期末余额	58,416,742.75		2,805,234.42		61,221,977.17
二、累计摊销					
1. 期初余额	8,440,009.66		1,788,962.44		10,228,972.10
2. 本期增加金额	584,421.84		159,782.92		744,204.76
(1) 计提	584,421.84		159,782.92		744,204.76
3. 本期减少金额					
(1) 处置					
4. 期末余额	9,024,431.50		1,948,745.36		10,973,176.86
三、减值准备					
1. 期初余额					
2. 本期增加金额					
(1) 计提					
3. 本期减少金额					
(1) 处置					
4. 期末余额					
四、账面价值					
1. 期末账面价值	49,392,311.25		856,489.06		50,248,800.31
2. 期初账面价值	49,976,733.09		778,536.14		50,755,269.23

本期末通过公司内部研发形成的无形资产占无形资产余额的比例。

## (2) 未办妥产权证书的土地使用权情况

无

## 17、长期待摊费用

单位：元

项目	期初余额	本期增加金额	本期摊销金额	其他减少金额	期末余额
各类固定资产改良支出	9,761,437.07	1,961,000.39	795,277.56		10,927,159.90
各类服务费	2,160,881.26	1,498,176.96	732,955.31		2,926,102.91
其他	1,657,329.01	527,790.36	361,481.45		1,823,637.92
合计	13,579,647.34	3,986,967.71	1,889,714.32		15,676,900.73

## 18、递延所得税资产/递延所得税负债

## (1) 未经抵销的递延所得税资产

单位：元

项目	期末余额		期初余额	
	可抵扣暂时性差异	递延所得税资产	可抵扣暂时性差异	递延所得税资产
资产减值准备	45,141,734.45	6,771,260.17	46,121,598.86	6,918,239.83
内部交易未实现利润	6,791,087.76	1,018,663.16	6,548,555.81	982,283.37
可抵扣亏损	5,870,283.61	880,542.55	5,581,627.89	837,244.18
合计	57,803,105.82	8,670,465.88	58,251,782.56	8,737,767.38

## (2) 未经抵销的递延所得税负债

单位：元

项目	期末余额		期初余额	
	应纳税暂时性差异	递延所得税负债	应纳税暂时性差异	递延所得税负债
固定资产折旧	17,623,759.37	2,643,563.91	18,951,784.81	2,842,767.72
合计	17,623,759.37	2,643,563.91	18,951,784.81	2,842,767.72

## (3) 以抵销后净额列示的递延所得税资产或负债

单位：元

项目	递延所得税资产和负债 期末互抵金额	抵销后递延所得税资产 或负债期末余额	递延所得税资产和负债 期初互抵金额	抵销后递延所得税资产 或负债期初余额
递延所得税资产	2,643,563.91	6,026,901.97	2,842,767.72	5,894,999.66
递延所得税负债	2,643,563.91		2,842,767.72	

## (4) 未确认递延所得税资产明细

单位：元

项目	期末余额	期初余额
可抵扣暂时性差异	4,607,637.98	3,828,759.66
可抵扣亏损	24,643,736.02	24,986,653.95
合计	29,251,374.00	28,815,413.61

## (5) 未确认递延所得税资产的可抵扣亏损将于以下年度到期

单位：元

年份	期末金额	期初金额	备注
2021 年	2,645,836.61	2,990,869.17	
2022 年	12,380,186.91	12,380,186.91	
2023 年	5,635,355.47	5,635,355.47	
2024 年	3,954,223.41	3,954,223.41	
2025 年	26,018.99	26,018.99	
2026 年	2,114.63		
合计	24,643,736.02	24,986,653.95	--

## 19、其他非流动资产

单位：元

项目	期末余额			期初余额		
	账面余额	减值准备	账面价值	账面余额	减值准备	账面价值
预付设备款	9,491,131.26		9,491,131.26	37,945,092.92		37,945,092.92
合计	9,491,131.26		9,491,131.26	37,945,092.92		37,945,092.92

## 20、短期借款

## (1) 短期借款分类

单位：元

项目	期末余额	期初余额
抵押借款		27,120,701.39
信用借款	50,054,166.67	72,055,000.00

合计	50,054,166.67	99,175,701.39
----	---------------	---------------

短期借款分类的说明：

## (2) 已逾期未偿还的短期借款情况

无

## 21、应付票据

单位：元

种类	期末余额	期初余额
银行承兑汇票	305,845,460.34	396,427,819.44
合计	305,845,460.34	396,427,819.44

本期末已到期未支付的应付票据总额为 0.00 元。

## 22、应付账款

### (1) 应付账款列示

单位：元

项目	期末余额	期初余额
材料采购款	182,317,404.52	216,799,198.92
工程设备款	10,467,492.42	21,319,112.89
费用性款项	22,410,301.13	18,768,842.32
其他	26,281,926.43	
合计	241,477,124.50	256,887,154.13

### (2) 账龄超过 1 年的重要应付账款

单位：元

项目	期末余额	未偿还或结转的原因
工程设备款	3,801,759.00	质保金等未达到支付节点
合计	3,801,759.00	--

## 23、合同负债

单位：元

项目	期末余额	期初余额
预收货款	4,388,636.93	5,359,544.11

合计	4,388,636.93	5,359,544.11
----	--------------	--------------

## 24、应付职工薪酬

### (1) 应付职工薪酬列示

单位：元

项目	期初余额	本期增加	本期减少	期末余额
一、短期薪酬	15,297,656.93	49,533,043.69	55,350,591.46	9,480,109.16
二、离职后福利-设定提存计划	390,522.93	2,709,738.98	2,383,308.61	716,953.30
合计	15,688,179.86	52,242,782.67	57,733,900.07	10,197,062.46

### (2) 短期薪酬列示

单位：元

项目	期初余额	本期增加	本期减少	期末余额
1、工资、奖金、津贴和补贴	12,858,098.93	40,568,450.26	46,287,584.50	7,138,964.69
2、职工福利费		2,941,242.75	2,797,743.18	143,499.57
3、社会保险费	528,559.47	1,967,756.35	1,955,522.01	540,793.81
其中：医疗保险费	426,336.61	1,843,475.62	1,809,396.92	460,415.31
工伤保险费	68,513.70	124,280.73	112,415.93	80,378.50
生育保险费	33,709.16	0.00	33,709.16	0.00
4、住房公积金		1,853,080.88	1,853,080.88	
5、工会经费和职工教育经费	1,910,998.53	2,202,513.45	2,456,660.89	1,656,851.09
合计	15,297,656.93	49,533,043.69	55,350,591.46	9,480,109.16

### (3) 设定提存计划列示

单位：元

项目	期初余额	本期增加	本期减少	期末余额
1、基本养老保险	359,687.90	2,616,968.73	2,301,794.65	674,861.98
2、失业保险费	30,835.03	92,770.25	81,513.96	42,091.32
合计	390,522.93	2,709,738.98	2,383,308.61	716,953.30

## 25、应交税费

单位：元

项目	期末余额	期初余额
增值税	3,014,705.88	4,152,380.91
企业所得税	8,474,323.04	17,876,992.35
个人所得税	93,018.04	143,724.05
城市维护建设税	668,096.78	918,910.80
教育费附加（含地方教育费附加）	477,211.97	656,364.86
印花税	258,512.63	76,569.30
房产税	96,168.12	
土地使用税	4,012.80	2,675.28
残疾人保障金	99,576.77	
合计	13,185,626.03	23,827,617.55

## 26、其他应付款

单位：元

项目	期末余额	期初余额
其他应付款	4,728,896.42	8,063,974.59
合计	4,728,896.42	8,063,974.59

## (1) 应付利息

无

## (2) 应付股利

无

## (3) 其他应付款

## 1) 按款项性质列示其他应付款

单位：元

项目	期末余额	期初余额
应付暂收款	244,247.04	552,611.09
押金保证金	474,908.47	408,043.15
费用类款项	3,837,832.87	6,327,084.77

其他	171,908.04	776,235.58
合计	4,728,896.42	8,063,974.59

## 2) 账龄超过 1 年的重要其他应付款

无

## 27、其他流动负债

单位：元

项目	期末余额	期初余额
待转销项税额	436,670.31	246,308.75
合计	436,670.31	246,308.75

## 28、递延收益

单位：元

项目	期初余额	本期增加	本期减少	期末余额	形成原因
政府补助	6,740,802.26	729,200.00	574,597.48	6,895,404.78	
合计	6,740,802.26	729,200.00	574,597.48	6,895,404.78	--

涉及政府补助的项目：

单位：元

负债项目	期初余额	本期新增补助金额	本期计入营业外收入金额	本期计入其他收益金额	本期冲减成本费用金额	其他变动	期末余额	与资产相关/与收益相关
强化工业有效投入项目财政补助	2,035,208.04			216,499.21			1,818,708.83	与资产相关
工业和技术改造财政专项资金补助	1,752,735.36			88,680.72			1,664,054.64	与资产相关
信息化和工厂物联网及技术改造项目资助	1,159,174.37			134,053.20			1,025,121.17	与资产相关
工业和信息化财政补助	149,520.00			9,345.00			140,175.00	与资产相关
生产线技术改造项目技改补助	1,123,046.16	729,200.00		98,349.35			1,753,896.81	与资产相关

临安市财政局应急物资保障体系建设补助	521,118.33			27,670.00			493,448.33	与资产相关
--------------------	------------	--	--	-----------	--	--	------------	-------

## 29、股本

单位：元

	期初余额	本次变动增减(+、-)					期末余额
		发行新股	送股	公积金转股	其他	小计	
股份总数	203,890,000.00	67,970,000.00				67,970,000.00	271,860,000.00

其他说明：

公司首次公开发行股票已经中国证券监督管理委员会注册同意（证监许可[2021]1630号），同意公司首次公开发行股票的注册申请，并经深圳证券交易所同意，公司向社会公众公开发行人民币普通股（A股）股票6,797万股，公司股票已于2021年6月17日在深圳证券交易所正式上市。

本次公开发行股票完成后，公司注册资本由人民币20,389.00万元变更为人民币27,186.00万元，公司股份总数由20,389.00万股变更为27,186.00万股。

## 30、资本公积

单位：元

项目	期初余额	本期增加	本期减少	期末余额
资本溢价（股本溢价）	29,657,626.54	693,584,838.74		723,242,465.28
合计	29,657,626.54	693,584,838.74		723,242,465.28

## 31、其他综合收益

单位：元

项目	期初余额	本期发生额						期末余额
		本期所得税前发生额	减：前期计入其他综合收益当期转入损益	减：前期计入其他综合收益当期转入留存收益	减：所得税费用	税后归属于母公司	税后归属于少数股东	
二、将重分类进损益的其他综合收益	7,334.96					1,546.67		8,881.63
外币财务报表折算差额	7,334.96					1,546.67		8,881.63
其他综合收益合计	7,334.96					1,546.67		8,881.63



3

### 32、盈余公积

单位：元

项目	期初余额	本期增加	本期减少	期末余额
法定盈余公积	64,996,149.27			64,996,149.27
合计	64,996,149.27			64,996,149.27

### 33、未分配利润

单位：元

项目	本期	上期
调整后期初未分配利润	314,874,349.17	117,676,166.32
加：本期归属于母公司所有者的净利润	67,362,474.55	131,332,672.70
期末未分配利润	382,236,823.72	249,008,839.02

调整期初未分配利润明细：

- 1)、由于《企业会计准则》及其相关新规定进行追溯调整，影响期初未分配利润元。
- 2)、由于会计政策变更，影响期初未分配利润元。
- 3)、由于重大会计差错更正，影响期初未分配利润元。
- 4)、由于同一控制导致的合并范围变更，影响期初未分配利润元。
- 5)、其他调整合计影响期初未分配利润元。

### 34、营业收入和营业成本

单位：元

项目	本期发生额		上期发生额	
	收入	成本	收入	成本
主营业务	621,484,165.62	477,901,078.30	793,208,908.48	538,285,272.35
其他业务	8,803,326.32	807,345.90	6,063,202.62	1,132,222.10
合计	630,287,491.94	478,708,424.20	799,272,111.10	539,417,494.45

单位：元

合同分类	分部 1	分部 2	合计
其中：			
成人护理产品			224,280,755.07
婴儿护理产品			353,566,268.83
宠物护理产品			40,249,652.11

口罩及其他				12,190,815.93
其中：				
境内				316,509,369.71
境外				313,778,122.23
其中：				
其中：				
其中：				
其中：				
其中：				

与履约义务相关的信息：

无

与分摊至剩余履约义务的交易价格相关的信息：

本报告期末已签订合同、但尚未履行或尚未履行完毕的履约义务所对应的收入金额为 0.00 元，其中，0.00 元预计将于年度确认收入，0.00 元预计将于年度确认收入，0.00 元预计将于年度确认收入。

### 35、税金及附加

单位：元

项目	本期发生额	上期发生额
城市维护建设税	1,354,279.89	649,664.56
教育费附加	967,342.76	464,046.06
房产税	96,168.12	484,327.69
土地使用税	1,337.52	219,259.02
车船使用税	3,360.00	4,020.00
印花税	161,800.90	183,616.64
环境保护税	51.96	
合计	2,584,341.15	2,004,933.97

### 36、销售费用

单位：元

项目	本期发生额	上期发生额
市场推广费	26,121,171.88	19,657,032.78
职工薪酬	9,809,297.52	8,753,239.24
办公及差旅费	737,612.45	776,669.35
业务招待费	147,526.82	137,706.66
折旧及摊销	176,949.07	224,374.03

中介咨询费	527.36	299,893.64
其他	283,629.04	194,863.19
合计	37,276,714.14	30,043,778.89

### 37、管理费用

单位：元

项目	本期发生额	上期发生额
职工薪酬	4,021,302.29	4,730,124.07
办公及差旅费	2,226,594.56	2,814,941.53
业务招待费	303,140.86	490,901.55
折旧及摊销	3,941,775.96	2,999,568.28
中介咨询费	203,741.07	1,095,482.36
股份支付费用		396,759.00
其他	647,633.31	445,997.09
合计	11,344,188.05	12,973,773.88

### 38、研发费用

单位：元

项目	本期发生额	上期发生额
直接投入	14,432,432.56	19,070,919.92
职工薪酬	6,639,347.27	6,239,116.71
折旧及摊销	2,181,801.17	1,610,868.30
其他	380,182.81	1,353,151.97
合计	23,633,763.81	28,274,056.90

### 39、财务费用

单位：元

项目	本期发生额	上期发生额
利息费用	843,616.31	1,841,381.93
利息收入	-3,022,288.88	-1,221,469.28
汇兑损益	2,849,092.09	-2,552,704.85
银行手续费	564,998.58	620,202.34
合计	1,235,418.10	-1,312,589.86

## 40、其他收益

单位：元

产生其他收益的来源	本期发生额	上期发生额
个税等手续费返还	418,253.78	374,724.16
与资产相关的政府补助	574,597.48	430,163.40
与收益相关的政府补助	654,078.20	6,331,858.02
合计	1,646,929.46	7,136,745.58

## 41、投资收益

单位：元

项目	本期发生额	上期发生额
理财产品投资收益	1,753,383.87	164,636.94
合计	1,753,383.87	164,636.94

## 42、信用减值损失

单位：元

项目	本期发生额	上期发生额
其他应收款坏账损失	-311,387.05	-3,555,513.93
应收账款坏账损失	839,733.10	-1,664,399.73
合计	528,346.05	-5,219,913.66

## 43、资产减值损失

单位：元

项目	本期发生额	上期发生额
二、存货跌价损失及合同履约成本减值损失	-619,331.50	-1,677,651.60
五、固定资产减值损失		-16,653,023.60
七、在建工程减值损失		-15,940,520.01
合计	-619,331.50	-34,271,195.21

## 44、资产处置收益

单位：元

资产处置收益的来源	本期发生额	上期发生额

固定资产处置收益	80,302.33	-6,147.38
----------	-----------	-----------

#### 45、营业外收入

单位：元

项目	本期发生额	上期发生额	计入当期非经常性损益的金 额
罚没收入	4,716.98	36,120.90	4,716.98
其他	73,400.07	8,500.03	73,400.07
合计	78,117.05	44,620.93	78,117.05

#### 46、营业外支出

单位：元

项目	本期发生额	上期发生额	计入当期非经常性损益的金 额
对外捐赠		1,145,795.44	
其他	11,246.47	9,836.00	11,246.47
合计	11,246.47	1,155,631.44	11,246.47

#### 47、所得税费用

##### (1) 所得税费用表

单位：元

项目	本期发生额	上期发生额
当期所得税费用	8,477,111.50	24,564,066.03
递延所得税费用	-131,902.31	-5,115,388.68
合计	8,345,209.19	19,448,677.35

##### (2) 会计利润与所得税费用调整过程

单位：元

项目	本期发生额
利润总额	78,961,143.28
按法定/适用税率计算的所得税费用	11,844,171.49
子公司适用不同税率的影响	-3,213.65
不可抵扣的成本、费用和损失的影响	26,893.30

本期未确认递延所得税资产的可抵扣暂时性差异或可抵扣亏损的影响	65,394.07
研发加计扣除	-3,545,064.57
残疾人加计扣除	-19,543.72
其他	-23,427.73
所得税费用	8,345,209.19

#### 48、其他综合收益

详见附注 31。

#### 49、现金流量表项目

##### (1) 收到的其他与经营活动有关的现金

单位：元

项目	本期发生额	上期发生额
各类经营性保证金收回	121,655,074.87	79,877,961.72
收回预付材料款	5,410,000.00	11,768,948.27
政府补助	1,276,860.37	2,235,655.88
银行存款利息收入	1,396,173.51	1,221,469.28
其他	1,714,441.71	412,121.08
合计	131,452,550.46	95,516,156.23

##### (2) 支付的其他与经营活动有关的现金

单位：元

项目	本期发生额	上期发生额
支付各类经营性保证金	106,278,091.92	86,168,113.07
市场推广费	24,481,960.50	18,131,455.09
办公及差旅费	4,799,467.06	3,367,286.77
技术开发费	480,080.00	1,771,345.71
中介咨询费	843,381.83	1,808,768.88
业务招待费	536,149.13	628,608.21
银行手续费	279,426.82	620,202.45
捐赠支出		1,147,097.96
其他	1,481,708.42	106,186.64
合计	139,180,265.68	113,749,064.78

## (3) 收到的其他与投资活动有关的现金

单位：元

项目	本期发生额	上期发生额
收回资产购置款		2,690,000.00
收回各类投资性保证金		4,081,200.00
合计		6,771,200.00

## (4) 支付的其他与筹资活动有关的现金

单位：元

项目	本期发生额	上期发生额
中介咨询费	4,895,031.10	
其他	151,338.00	
合计	5,046,369.10	

## 50、现金流量表补充资料

## (1) 现金流量表补充资料

单位：元

补充资料	本期金额	上期金额
1. 将净利润调节为经营活动现金流量：	--	--
净利润	70,615,934.09	135,115,101.28
加：资产减值准备	90,985.45	39,491,108.87
固定资产折旧、油气资产折耗、生产性生物资产折旧	22,124,522.55	17,399,835.31
使用权资产折旧		
无形资产摊销	744,204.76	736,068.23
长期待摊费用摊销	1,889,714.32	1,023,245.57
处置固定资产、无形资产和其他长期资产的损失（收益以“-”号填列）	-80,302.33	6,147.38
固定资产报废损失（收益以“-”号填列）		
公允价值变动损失（收益以“-”号填列）		
财务费用（收益以“-”号填列）	3,692,708.40	-711,323.03
投资损失（收益以“-”号填列）	-1,753,383.87	-164,636.94

递延所得税资产减少（增加以“－”号填列）	-131,902.31	-5,115,388.68
递延所得税负债增加（减少以“－”号填列）		
存货的减少（增加以“－”号填列）	18,416,528.98	-31,360,048.18
经营性应收项目的减少（增加以“－”号填列）	36,215,953.50	-49,549,575.09
经营性应付项目的增加（减少以“－”号填列）	-133,725,093.26	70,276,024.10
其他	0.00	396,759.00
经营活动产生的现金流量净额	18,099,870.28	177,543,317.82
2. 不涉及现金收支的重大投资和筹资活动：	--	--
债务转为资本		
一年内到期的可转换公司债券		
融资租入固定资产		
3. 现金及现金等价物净变动情况：	--	--
现金的期末余额	964,055,138.02	259,930,354.95
减：现金的期初余额	217,641,016.86	116,433,405.39
加：现金等价物的期末余额		
减：现金等价物的期初余额		
现金及现金等价物净增加额	746,414,121.16	143,496,949.56

## （2）现金和现金等价物的构成

单位：元

项目	期末余额	期初余额
一、现金	964,055,138.02	217,641,016.86
其中：库存现金		1,488.00
可随时用于支付的银行存款	955,327,587.63	212,742,769.90
可随时用于支付的其他货币资金	8,727,550.39	4,896,758.96
三、期末现金及现金等价物余额	964,055,138.02	217,641,016.86
其中：母公司或集团内子公司使用受限制的现金和现金等价物		



## 51、所有权或使用权受到限制的资产

单位：元

项目	期末账面价值	受限原因
货币资金	96,583,651.02	承兑保证金
固定资产	128,954,838.25	抵押担保
无形资产	38,504,122.10	抵押担保
合计	264,042,611.37	--

## 52、外币货币性项目

## (1) 外币货币性项目

单位：元

项目	期末外币余额	折算汇率	期末折算人民币余额
货币资金	--	--	
其中：美元	1,317,986.28	6.4601	8,514,323.17
欧元	5.29	7.6862	40.66
港币			
应收账款	--	--	
其中：美元	23,991,179.86	6.4601	154,985,421.01
欧元			
港币			
长期借款	--	--	
其中：美元			
欧元			
港币			

(2) 境外经营实体说明，包括对于重要的境外经营实体，应披露其境外主要经营地、记账本位币及选择依据，记账本位币发生变化的还应披露原因。

适用  不适用

## 53、政府补助

### (1) 政府补助基本情况

单位：元

种类	金额	列报项目	计入当期损益的金额
与资产相关的政府补助	729,200.00	递延收益/其他收益	574,597.48
与收益相关的政府补助	654,078.20	其他收益	654,078.20
合计	1,383,278.20	其他收益	1,228,675.68

### (2) 政府补助退回情况

适用  不适用

其他说明：

## 八、合并范围的变更

### 1、处置子公司

是否存在单次处置对子公司投资即丧失控制权的情形

是  否

是否存在通过多次交易分步处置对子公司投资且在本期丧失控制权的情形

是  否

### 2、其他原因的合并范围变动

说明其他原因导致的合并范围变动（如，新设子公司、清算子公司等）及其相关情况：

说明其他原因导致的合并范围变动（如，新设子公司、清算子公司等）及其相关情况：

(1)公司于2021年1月18日与广东美登新材料科技有限公司合资设立杭州可芯美登材料科技有限公司，并取得统一社会信用代码为91330185MA2KDDL5X1的营业执照。该公司注册资本5,000.00万元，本公司认缴2,550.00万元，占其注册资本的51%；广东美登新材料科技有限公司认缴2,450.00万元。

(2)公司于2021年1月18日独资设立杭州可心护理用品有限公司，并取得统一社会信用代码为91330185MA2KDDL17Q的营业执照。该公司注册资本1,000.00万元，本公司认缴1,000.00万元，占其注册资本的100%。

(3)公司于2021年3月1日独资设立杭州可睿护理用品销售有限公司，并取得统一社会信用代码为91330185MA2KE35D1W的营业执照。该公司注册资本500.00万元，本公司认缴500.00万元，占其注册资本的100%。

## 九、在其他主体中的权益

### 1、在子公司中的权益

#### (1) 企业集团的构成

子公司名称	主要经营地	注册地	业务性质	持股比例		取得方式
				直接	间接	
杭州可艾个人护理用品有限公司	浙江临安	浙江临安	制造业	80.00%		设立
可靠福祉(杭州)科技有限公司	浙江杭州	浙江杭州	商业	100.00%		设立
杭州可睿护理用品销售有限公司	浙江临安	浙江临安	商业	100.00%		设立
临安佳容卫生用品有限公司	浙江临安	浙江临安	服务业	100.00%		设立
杭州可芯美登材料科技有限公司	浙江临安	浙江临安	制造业	51.00%		设立
杭州可心护理用品有限公司	浙江临安	浙江临安	制造业	100.00%		设立
卓丰控股(亚洲)有限公司	香港	香港	商业	100.00%		设立

在子公司的持股比例不同于表决权比例的说明:

持有半数或以下表决权但仍控制被投资单位、以及持有半数以上表决权但不控制被投资单位的依据:

对于纳入合并范围的重要的结构化主体,控制的依据:

确定公司是代理人还是委托人的依据:

#### (2) 重要的非全资子公司

单位:元

子公司名称	少数股东持股比例	本期归属于少数股东的损益	本期向少数股东宣告分派的股利	期末少数股东权益余额
杭州可艾个人护理用品有限公司	20.00%	3,241,281.71		71,365,648.91
杭州可芯美登材料科技有限公司	49.00%	12,177.83		24,512,177.83

#### (3) 重要非全资子公司的主要财务信息

单位:元

子公司名称	期末余额						期初余额					
	流动资产	非流动资产	资产合计	流动负债	非流动负债	负债合计	流动资产	非流动资产	资产合计	流动负债	非流动负债	负债合计
杭州可艾个人护理用品有限公司	248,722,822.52	270,151,987.91	518,874,810.43	158,650,994.32	3,395,571.54	162,046,565.86	286,013,151.90	276,787,084.76	562,800,236.66	218,516,545.63	3,661,855.02	222,178,400.65
杭州可芯美登材料科技有限公司	42,981,091.92	7,060,673.91	50,041,765.83	16,913.12	0.00	16,913.12						

单位：元

子公司名称	本期发生额				上期发生额			
	营业收入	净利润	综合收益总额	经营活动现金流量	营业收入	净利润	综合收益总额	经营活动现金流量
杭州可艾个人护理用品有限公司	125,184,616.54	16,206,408.56	16,206,408.56	-48,411,335.72	192,347,141.02	18,912,142.93	18,912,142.93	-6,200,202.36
杭州可芯美登材料科技有限公司	0.00	24,852.71	24,852.71	-818,513.18				

(4) 使用企业集团资产和清偿企业集团债务的重大限制

(5) 向纳入合并财务报表范围的结构化主体提供的财务支持或其他支持

## 十、与金融工具相关的风险

无

## 十一、公允价值的披露

无

## 十二、关联方及关联交易

### 1、本企业的子公司情况

本企业子公司的情况详见附注九、在其他主体中的权益。

## 2、其他关联方情况

其他关联方名称	其他关联方与本企业关系
健合香港有限公司	重要控股子公司（可艾公司）的少数股东（持有可艾公司 20% 股份）
广州杜迪婴幼儿护理用品有限公司	与重要控股子公司少数股东健合香港受同一控制的企业
健合（中国）有限公司	与重要控股子公司少数股东健合香港受同一控制的企业
浙江高中压阀门有限公司	实际控制人鲍佳父亲鲍益平持股 5% 并担任董事的企业
合生元（广州）健康产品有限公司	与重要控股子公司少数股东健合香港受同一控制的企业

## 3、关联交易情况

### （1）购销商品、提供和接受劳务的关联交易

出售商品/提供劳务情况表

单位：元

关联方	关联交易内容	本期发生额	上期发生额
杜迪公司	商品及劳务	70,329,609.47	95,854,675.40
健合中国	商品及劳务	57,410.38	156,681.42
合生元（广州）健康产品有限公司	商品		53,097.35

### （2）关联租赁情况

本公司作为承租方：

单位：元

出租方名称	租赁资产种类	本期确认的租赁费	上期确认的租赁费
侨治投资	租赁	12,000.00	27,000.00

### （3）关键管理人员报酬

单位：元

项目	本期发生额	上期发生额
关键管理人员报酬	2,823,982.80	2,500,945.69

## 4、关联方应收应付款项

### （1）应收项目

单位：元

项目名称	关联方	期末余额		期初余额	
		账面余额	坏账准备	账面余额	坏账准备
应收账款	杜迪公司	26,320,366.76	1,316,018.34	6,487,744.35	324,387.22
其他应收款	杜迪公司	188,229.94	9,411.50		

## (2) 应付项目

单位：元

项目名称	关联方	期末账面余额	期初账面余额
其他应付款	侨治投资	76,240.00	91,240.00

## 十三、股份支付

### 1、股份支付总体情况

适用  不适用

### 2、以权益结算的股份支付情况

适用  不适用

### 3、以现金结算的股份支付情况

适用  不适用

### 4、股份支付的修改、终止情况

无

## 十四、承诺及或有事项

### 1、重要承诺事项

资产负债表日存在的重要承诺

截至报告日，公司不存在需要披露的重要承诺。

### 2、或有事项

#### (1) 资产负债表日存在的重要或有事项

截至报告日，公司不存在需要披露的重要承诺。

## (2) 公司没有需要披露的重要或有事项，也应予以说明

公司不存在需要披露的重要或有事项。

## 十五、资产负债表日后事项

适用  不适用

## 十六、其他重要事项

无

## 十七、母公司财务报表主要项目注释

## 1、应收账款

## (1) 应收账款分类披露

单位：元

类别	期末余额					期初余额				
	账面余额		坏账准备		账面价值	账面余额		坏账准备		账面价值
	金额	比例	金额	计提比例		金额	比例	金额	计提比例	
其中：										
按组合计提坏账准备的应收账款	213,730,858.67	100.00%	8,854,491.50	4.14%	204,876,367.17	226,218,121.76	100.00%	10,153,420.67	4.49%	216,064,701.09
其中：										
合计	213,730,858.67	100.00%	8,854,491.50	4.14%	204,876,367.17	226,218,121.76	100.00%	10,153,420.67	4.49%	216,064,701.09

单位：元

名称	期末余额			
	账面余额	坏账准备	计提比例	计提理由

按组合计提坏账准备：账龄组合

单位：元

名称	期末余额		
	账面余额	坏账准备	计提比例
账龄组合	167,268,059.50	8,854,491.50	5.29%
合并范围内关联往来组合	46,462,799.17	0.00	0.00%
合计	213,730,858.67	8,854,491.50	--

确定该组合依据的说明：

按信用风险特征组合计提。

按组合计提坏账准备：

单位：元

名称	期末余额		
	账面余额	坏账准备	计提比例

确定该组合依据的说明：

如是按照预期信用损失一般模型计提应收账款坏账准备，请参照其他应收款的披露方式披露坏账准备的相关信息：

适用  不适用

按账龄披露

单位：元

账龄	期末余额
1 年以内（含 1 年）	211,732,774.46
1 至 2 年	1,108,053.87
2 至 3 年	536,165.98
3 年以上	353,864.36
3 至 4 年	183,673.44
4 至 5 年	2,467.10
5 年以上	167,723.82
合计	213,730,858.67

## （2）本期计提、收回或转回的坏账准备情况

本期计提坏账准备情况：

单位：元

类别	期初余额	本期变动金额				期末余额
		计提	收回或转回	核销	其他	
按组合计提坏账准备	10,153,420.67	469,215.24	1,768,144.41			8,854,491.50
合计	10,153,420.67	469,215.24	1,768,144.41			8,854,491.50

单位：元

单位名称	收回或转回金额	收回方式
菲律宾 JS	1,122,031.89	银行电汇
京东	499,547.81	银行电汇
合计	1,621,579.70	--



## (3) 本期实际核销的应收账款情况

无

## (4) 按欠款方归集的期末余额前五名的应收账款情况

单位：元

单位名称	应收账款期末余额	占应收账款期末余额合计数的比例	坏账准备期末余额
期末余额前五名	202,564,345.07	94.78%	7,842,678.48
合计	202,564,345.07	94.78%	

## (5) 因金融资产转移而终止确认的应收账款

无

## (6) 转移应收账款且继续涉入形成的资产、负债金额

无

## 2、其他应收款

单位：元

项目	期末余额	期初余额
应收利息	1,534,255.64	
其他应收款	4,959,045.29	5,162,092.39
合计	6,493,300.93	5,162,092.39

## (1) 应收利息

## 1) 应收利息分类

单位：元

项目	期末余额	期初余额
银行协定存款利息	1,534,255.64	
合计	1,534,255.64	

## 2) 重要逾期利息

无

## 3) 坏账准备计提情况

适用  不适用

## (2) 应收股利

## 1) 应收股利分类

无

## 2) 重要的账龄超过 1 年的应收股利

无

## 3) 坏账准备计提情况

适用  不适用

## (3) 其他应收款

## 1) 其他应收款按款项性质分类情况

单位：元

款项性质	期末账面余额	期初账面余额
押金保证金	568,207.31	577,223.81
应收暂付款	449,774.54	377,563.43
应退货款	7,669,884.00	7,669,884.00
应收利息	1,534,255.64	
其他	6,356.64	7,220.46
合计	10,228,478.13	8,631,891.70

## 2) 坏账准备计提情况

单位：元

坏账准备	第一阶段	第二阶段	第三阶段	合计
	未来 12 个月预期信用损失	整个存续期预期信用损失 (未发生信用减值)	整个存续期预期信用损失 (已发生信用减值)	
2021 年 1 月 1 日余额	3,469,799.31			3,469,799.31
2021 年 1 月 1 日余额在本期	---	---	---	---
本期计提	265,377.89			265,377.89

2021年6月30日余额	3,735,177.20			3,735,177.20
--------------	--------------	--	--	--------------

损失准备本期变动金额重大的账面余额变动情况

适用  不适用

按账龄披露

单位：元

账龄	期末余额
1年以内（含1年）	2,090,132.29
1至2年	7,839,128.55
2至3年	74,487.54
3年以上	224,729.75
3至4年	61,831.13
4至5年	50,000.00
5年以上	112,898.62
合计	10,228,478.13

### 3) 本期计提、收回或转回的坏账准备情况

本期计提坏账准备情况：

单位：元

类别	期初余额	本期变动金额				期末余额
		计提	收回或转回	核销	其他	
按单项计提坏账准备	3,369,884.00					3,369,884.00
按组合计提坏账准备	99,915.31	265,377.89				365,293.20
合计	3,469,799.31	265,377.89				3,735,177.20

### 4) 本期实际核销的其他应收款情况

无

### 5) 按欠款方归集的期末余额前五名的其他应收款情况

单位：元

单位名称	款项的性质	期末余额	账龄	占其他应收款期末余额合计数的比例	坏账准备期末余额
前五	应收暂付款/应收	8,003,031.68	2年以内	78.23%	3,386,541.38

	暂付款				
合计	--	8,003,031.68	--	78.23%	3,386,541.38

## 6) 涉及政府补助的应收款项

无

## 7) 因金融资产转移而终止确认的其他应收款

无

## 8) 转移其他应收款且继续涉入形成的资产、负债金额

无

## 3、长期股权投资

单位：元

项目	期末余额			期初余额		
	账面余额	减值准备	账面价值	账面余额	减值准备	账面价值
对子公司投资	260,995,283.16		260,995,283.16	233,995,283.16		233,995,283.16
合计	260,995,283.16		260,995,283.16	233,995,283.16		233,995,283.16

## (1) 对子公司投资

单位：元

被投资单位	期初余额(账面价值)	本期增减变动				期末余额(账面价值)	减值准备期末余额
		追加投资	减少投资	计提减值准备	其他		
临安佳容卫生用品有限公司	300,000.00					300,000.00	
杭州可艾个人护理用品有限公司	211,030,221.30					211,030,221.30	
可靠福祉(杭州)科技有限公司	22,665,061.00					22,665,061.00	
卓丰控股(亚洲)有限公司	0.86					0.86	
杭州可芯美登材料科技有限公司		25,500,000.00				25,500,000.00	

杭州可心护理用品有限公司		1,000,000.00				1,000,000.00	
杭州可睿护理用品销售有限公司		500,000.00				500,000.00	
合计	233,995,283.16	27,000,000.00				260,995,283.16	

## (2) 对联营、合营企业投资

单位：元

投资单位	期初余额 (账面价值)	本期增减变动							期末余额 (账面价值)	减值准备 期末余额
		追加投资	减少投资	权益法下 确认的投资 损益	其他综合 收益调整	其他权益 变动	宣告发放 现金股利 或利润	计提减值 准备		
一、合营企业										
二、联营企业										

## (3) 其他说明

## 4、营业收入和营业成本

单位：元

项目	本期发生额		上期发生额	
	收入	成本	收入	成本
主营业务	473,801,976.76	376,721,700.68	569,018,329.90	375,810,216.53
其他业务	3,870,806.33	501,812.48	3,956,107.17	524,166.65
合计	477,672,783.09	377,223,513.16	572,974,437.07	376,334,383.18

收入相关信息：

单位：元

合同分类	分部 1	分部 2	合计
其中：			
成人护理产品			186,139,188.59
婴儿护理产品			245,133,413.58
宠物护理产品			40,249,652.11
口罩及其他			6,150,528.81
其中：			
境内			163,894,660.86
境外			313,778,122.23

其中：				
其中：				
其中：				
其中：				
其中：				

与履约义务相关的信息：

无

与分摊至剩余履约义务的交易价格相关的信息：

本报告期末已签订合同、但尚未履行或尚未履行完毕的履约义务所对应的收入金额为 0.00 元，其中，0.00 元预计将于年度确认收入，元预计将于年度确认收入，元预计将于年度确认收入。

其他说明：

## 5、投资收益

单位：元

项目	本期发生额	上期发生额
理财产品投资收益	755,920.83	
合计	755,920.83	

## 6、其他

### 十八、补充资料

#### 1、当期非经常性损益明细表

√ 适用 □ 不适用

单位：元

项目	金额	说明
非流动资产处置损益	80,302.33	
计入当期损益的政府补助（与企业业务密切相关，按照国家统一标准定额或定量享受的政府补助除外）	1,228,675.68	
委托他人投资或管理资产的损益	1,753,383.87	
除上述各项之外的其他营业外收入和支出	66,870.58	
其他符合非经常性损益定义的损益项目	418,253.78	
减：所得税影响额	526,117.79	
少数股东权益影响额	256,525.06	
合计	2,764,843.39	--

对公司根据《公开发行证券的公司信息披露解释性公告第 1 号——非经常性损益》定义界定的非经常性损益项目，以及把《公开发行证券的公司信息披露解释性公告第 1 号——非经常性损益》中列举的非经常性损益项目界定为经常性损益的项目，应说明原因。

适用  不适用

## 2、净资产收益率及每股收益

报告期利润	加权平均净资产收益率	每股收益	
		基本每股收益（元/股）	稀释每股收益（元/股）
归属于公司普通股股东的净利润	10.41%	0.33	0.33
扣除非经常性损益后归属于公司普通股股东的净利润	9.98%	0.32	0.32

## 3、境内外会计准则下会计数据差异

(1) 同时按照国际会计准则与按中国会计准则披露的财务报告中净利润和净资产差异情况

适用  不适用

(2) 同时按照境外会计准则与按中国会计准则披露的财务报告中净利润和净资产差异情况

适用  不适用